

The Place Names of Sarpol-e Zahab Region from Third Millennium BCE to the Early Islamic Period

Samer Nazari*, Kamal Aldin Niknami**

Sajjad Alibaigi***

Abstract

Place names play a significant role in revealing information about a region in terms of history, geography, and linguistics. Due to its unique geographical location, the Sarpol-e Zahab region has long been considered a connecting region between the Mesopotamian plains and the Zagros highlands. Numerous archaeological finds, including inscriptions, kudurrus, seals, geographical maps and written sources, from the time of the Early Dynasties of Sumer to the Early Islamic period, refer to this region by various names. Ḫalman, Chalonitis, Chala, Albania, Hulwan, Halah, Walashfarr, and Shadh Firuz are some of the names associated with this geographical area. The aim of this research is, firstly, to study the place names attributed to this area in different periods and, secondly, to record the information available in various sources in order to draw up a typology table of the place names relating to this area. This will help us to better understand the political, cultural, and economic conditions and the types of settlements in this region. The results show that, in addition to the variety of the place names used for this region, it has witnessed the diversity and dynamics of multiple religions as well as many political and civil activities. While the motivation and purpose behind most of the names attributed to this region cannot be discerned, political governance and the geographical environment can be considered the main factors in these attributions.

Keywords: Typology, Place Name, Sarpol-e Zahab, Ḫalman, Hulwan, Walashfarr.

* Ph.D. Candidate of Archaeology, University of Tehran (Corresponding Author), nazarisamer@yahoo.com

** Professor of Archaeology, University of Tehran, kniknami@ut.ac.ir

*** Associate Professor of Archaeology, Razi University of Kermanshah, sadjadalibaigi@gmail.com

Date received: 21/11/2023, Date of acceptance: 23/05/2024



Introduction

The study of toponyms is a field that provides valuable insights from linguistic, archaeological, geographical, and historical perspectives for reconstructing the cultural landscape of any region. Each toponym essentially has a long history behind it. Researchers believe that names given to a region were designated by individuals within a specific timeframe and for particular reasons, and sometimes these names have changed over time due to various factors (Tent, 2015: 67). In archaeological studies, examining material culture, form, function, and location can also help determine the timing and reason behind the selection of a toponym (Jones, 2016). The Sarpol-e Zahab area, due to its unique geographical location as part of the extension of the Great Khorasan Road, has always been a significant settlement hub between the Zagros mountains and the lowlands of eastern Mesopotamia, attracting various communities from prehistoric times to the present. Because of its strategic location, Sarpol-e Zahab has been referred to as the "Gate of Asia" by some orientalists (Herzfeld, 1920:1). This geographical and settlement significance has led to the use of various names over different periods, including Ḫalman, Chalonitis, Chala, Albania, Hulwan, Halah, Walashfarr, and Shadh Firuz. While the motivations behind some of the names attributed to the Sarpol-e Zahab region are not always discernible, in some cases, one can observe the influence of the environment or the prevailing political power in the area. The objective of the present research is to identify and classify the toponyms associated with the Sarpol-e Zahab region from the Early Dynasties of Sumer to the Early Islamic period. Efforts will also focus on clarifying the types of documents that reference this region and to determine the information that can be extracted from these documents.

Research Method

This research methodology is based on library studies with a historical approach. This study aims to examine and analyze the cultural landscape of Sarpol-e Zahab from the third millennium BCE to the early Islamic period, using various texts and documents. Ultimately, efforts have been made to identify the different toponyms associated with this cultural landscape and, if possible, to investigate the factors influencing the selection of these place names.

Conclusion

Sarpol-e Zahab, due to its location along the major route of Greater Khorasan, its proximity to the powerful states of Mesopotamia, and its status as a border region at various times, has always attracted significant attention. The political and cultural events, as well as the environmental and geographical conditions associated with this area, have been extensively documented in historical and archaeological sources. This geographical location, along with its favorable environmental conditions, has played a crucial role in attracting human groups from ancient times to the present day. According to numerous sources, ranging from the Early Dynasties of Sumer to the Early Islamic period, associated with the historical geography of Sarpol-e Zahab, various names and terms such as Ḥalman, Chalonitis, Chala, Albania, Hulwan, Halah, Walashfarr, and Shadh Firuz have been used for this region. Among these names, the term Ḥalman was used from the Old Babylonian period to the Neo-Assyrian era in inscriptions, which can indicate the political and geographical significance of this region. During the Seleucid and Parthian periods, place names such as Chala and Chalonitis were mentioned, while during the Sasanian and Islamic periods, names like Hulwan, Walashfarr, and Shadh Firuz were associated with this region. While the reasons for using some of these names are not clear, it appears that the selection of the place name Ḥalman and its likely continuity as Hulwan in later periods may have been influenced by the environmental conditions of the region, likely due to the flow of the Alvand River. In addition to environmental factors, political considerations have also played a significant role in the selection of place names for this region, as evidenced by some titles that include the names of Sasanian kings. While the motivations and meanings behind some of these terms used for the region are not clearly traceable through historical-archaeological studies, detailed linguistic studies can potentially supplement these shortcomings. Syriac sources have been overlooked as a significant resource in studies of the Sasanian period, particularly in examining the political and cultural events of this region and the broader Zagros region. Examining these sources reveals the presence of kings and high-ranking officials in the region, elucidates many names and positions, religious events, constructions, religious minorities, the transition of cities from diocesan to metropolitan status, describes the geographical environment, and traces the routes taken by rulers and kings in the Sarpol-e Zahab region.

Bibliography

- Abdi, K., & Beckman, G. (2007). An early second-millennium cuneiform archive from Chogha Gavaneh, western Iran. *Journal of Cuneiform Studies*, 59, 39-91.
- Ahmed, K. M. (2012). *The Beginnings of Ancient Kurdistan (c. 2500-1500 BC): A Historical and Cultural Synthesis*. Doctoral Thesis. Leiden University.
- Albright, W. F. (1925). A Babylonian Geographical Treatise on Sargon of Akkad's Empire. *Journal of the American Oriental Society*, 45, 193-245.
- Albu, E. (2014). *The Medieval Peutinger Map: Imperial Roman Revival in a German Empire*. Cambridge: Cambridge University Press.
- Alibaigi, S., & MacGinnis, G. (2023). The Bamu Stela, Shahr-i Fadak, and Tapeh Shaho: Why Were so Many Monuments Erected around Mount Bamu? *Bulletin of the American Society of Overseas Research*, 389, 99-119.
- Alibaigi, S., Aliyari, Sh., MacGinnis, J., & Aminikhah, N. (2020). Longitude 45° East: New Evidence for one of the Oldest Political Frontiers in the Ancient World. *Journal of Near Eastern Studies*, 79(1), 21-40.
- Alkhafaji, N., & Marchesi, G. (2020). *Naram-Sin's War against Armanum and Ebla in a Newly-Discovered Inscription from Tulul al-Baqarat*. *Journal of Near Eastern Studies*, 79(1), 1–20.
- al-Mas'ūdī. A. (1970). *Al-Tanbīh wa al-Ishrāf*. Translated by: Abolghasem Payandeh. Tehran: Bungāh-i Tarjume va Nashr-i Kitāb. [In Persian]
- Al-Tha'ālibī, A. (1949). *Shahname-ye Tha'ālibī*. Translated by Mahmood Hedayat. Tehran: Majlis. [In Persian]
- Bastani Rad, H., Mardukhi, D. (2013). Typology of Toponyms in Historical Geography of Iran *Historical Researches of Iran and Islam*, 7(12), 21-50. [In Persian]
- Biggs, R. D. (1974). *Inscriptions from Tell Abū Šalābīkh*. Chicago & London: The University of Chicago.
- Biglari, A., Alibaigi, S., & Beyranvand, M. (2018). The stele of Sarab-e Sey Khan: A Recent Discovery of a Second-millennium Stele on the Iranian–Mesopotamian borderland in the Western Zagros Mountains. *Journal of Cuneiform Studies*, 70(1), 27-36.
- Billerbeck, A. (1898). *Das Sandschak Suleimania und dessen persische Nachbarlandschaften zur babylonischen und assyrischen Zeit: geographische Untersuchungen unter besonderer Berücksichtigung militärischer Gesichtspunkte*. Leipzig: E. Pfeiffer.
- Billerbeck, M. (2006). *Stephani Byzantii Ethnica*. Vol. I. Germany: Walter De Gruyter.
- Borger, R. (1970). Vier Grenzsteinurkunden Merodachbaladans I. von Babylonien. Der Teheran-Kudurru, SB 33, SB 169 und SB 26. *Archiv für Orientforschung*, Band. 23, 1-26.
- Bostock, J. (1855). *The Natural History of Pliny*. London: Henry G. Bohn.
- Brinkman, J. A. (1967). *Materials and Studies for Kassite History*, Vol. 1. Chicago: The Oriental Institute of the University of Chicago.

317 Abstract

- Brinkman, J. A. (1968). *A Political History of Post-Kassite Babylonia, 1158-722 B.C.* Roma: Pontificium Institutum Biblicum.
- Brock, S. (1979). Syriac Historical Writing: A Survey of the Main Sources. *Journal of the Iraqi Academy (Syriac Corporation)*, 5(25), 1-30.
- Brooks, E. W. (1910). *Eliae Metropolitae Nisibeni Opus Chronologicum*. Leipzig: Harrassowitz.
- Budge, E. A. W. (1893). *The Book of Governors: The Historia Monastica of Thomas, Bishop of Margâ A.D. 840, Edited from Syriac Manuscripts in the British Museum and Other Libraries*, Vol. 2. London: Kegan, Paul, Trench, Trübner & Co.
- Chabot, J. B. (1902). *Synodicon Orientale ou Recueil de Synodes Nestoriens*. Paris: Imprimerie Nationale.
- Chaumont, M. L. (1974). Études d'Histoire Parthe. III: Les villes fondées par les Vologèse. *Syria*, 51 (1/2), 75-89.
- Chiera, E. (1934). *Joint Expedition with the Iraq Museum at Nuzi IV: Proceeding in Court*. Philadelphia: University of Pennsylvania.
- Cole, S., & Machinist, P. (1998). *Letters from Priests to the Kings Esarhaddon and Assurbanipal*. State Archives of Assyria, Vol. 13. Helsinki: Helsinki University.
- Cooley, J. (2006). Text from the reign of Nebuchadnezzar I. In M. W. Chavalas (Ed.), *The Ancient Near East, Historical Sources in Translation*. 160-164. Malden: Blackwell.
- Corluy J. (1888). Historia Sancti mar Pethion. *Analecta Bollandiana*, 7, 5 – 44.
- Daryae, T. (2008). *Iran-Shahr Cities*. Translated by: Shahram Jalilian, Tehran: Toos. [In Persian]
- Debie, M. (2018). For a Different History of the Seventh Century CE: Syriac Sources & Sasanian & Arab-Muslim Occupation of the Middle East. In S. Schmidtke (Ed.), *Studying the Near and Middle East at the Institute for Advanced Study, Princeton, 1935-2018*, 45-47.
- Dehpahlavan, M., Malekzadeh, M., Chaharrahi Z. A. (2019). Archaeological Survey of Part of the Great Khorasan Road, So-Called Pataq Defile or Median Gate. *Pazhohesh-Ha-Ye Bastanshenasi Iran*, 8(19), 127-146. [In Persian]
- Delpazir, Z., Shamian Saroukalae, A. A., Rahimi, M. (2011). Rad and Mubad in Shahnameh of Ferdowsi. *Textual Criticism of Persian Literature*, 3(3), 61-74. [In Persian]
- Devos, P. (1946). Sainte Sirin, martyre sous Khosrau Ier Anosarvan, *Analecta Bollandiana* LXIV, 87-131.
- Devos, P. (1965). Abgar, hagiographe perse méconnu (début du V^e siècle). *Analecta Bollandiana*, 83(3-4), 303–328.
- Ebn Kordābeh. (1992). *Al-Masālek wa'l-Mamālek*. Translated by: S. Khakrand. Tehran: Miras-e Melal. [In Persian]
- Fiey, J. M. (1979). *Communautés syriaques en Iran et Irak des origines à 1532*. London: Variorum.
- Fiey, J. M. (1993). *Pour un Oriens Christianus Novus: Répertoire des diocèses syriaques orientaux et occidentaux*. Beirut & Stuttgart: Franz Steiner.

- Fincke, J. (1993). *Die Orts- und Gewässernamen der Nuzi-Texte. Répertoire géographique des textes cuneiforms*, Band 10, Wiesbaden: Ludwig Reichert.
- Foster, B. R. (1982). The Siege of Armanum. *Journal of the Ancient Near Eastern Society*, 14(1), 27-36.
- Frayne, D. R. (1992). *The Early Dynastic List of Geographical Names*. New Haven: American Oriental Society.
- Frayne, D. R. (1999). The Zagros Campaigns of Sulgi and Amar-Suena. In D. Owen, & G. Wilhem (Eds.), *Nuzi at Seventy-Five. Studies on the Civilization and Culture of Nuzi and the Hurrians* 10, 141-201. Bethesda: CDL Press.
- Frye, R. N. (1970). Sasanian Clay Sealings in the Baghdad Museum, *Sumer*, 26, 237-240.
- Frye, R. N. (2022) *The Golden Age of Persia*. Translate by: Massoud Rajabnia, Tehran: Soroush. [In Persian]
- Ghanbari, S., & Khosravi Zadeh, S. (2011). Historical Geography of Helwan. *Research in History*, 1(1), 1-18. [In Persian]
- Gignoux, Ph. (1978). *Catalogue des Sceaux, Camées et Bulles sasanides de la Bibliothèque Nationale et du Musée du Louvre. II. Les sceaux et bulles inscrits*. Paris: Bibliothèque Nationale.
- Glassner, J. J. (2004). *Mesopotamian Chronicles*. Atlanta: Society of Biblical Literature.
- Goetze, A. (1953). Hulibar of Duddul. *Journal of Near Eastern Studies*, 12(2), 114-123.
- Grayson, A. K. & Sollberger, E. (1976). L'insurrection Générale Contre Narām-Suen. *Revue d'Assyriologie et d'archéologie orientale*, 70(2), 103-128.
- Grayson, A. K. (1974/1977). The Empire of Sargon of Akkad. *Archiv für Orientforschung*, Band. 25, 56-64.
- Grayson, A. K. (1975). *Assyrian and Babylonian Chronicles*. New York: Augustin.
- Grayson, A. K. (1991). *Assyrian Rulers of the Early First Millennium BC. I (1114-859 BC)*. Toronto, Buffalo, London: University of Toronto.
- Grayson, A. K. (1996). *Assyrian Rulers of the Early First Millennium BC. II (858-745 BC)*. Toronto, Buffalo, London: University of Toronto.
- Gropp, G. (1968). Die parthische Inschrift von Sar-Pol-e Zohab. *Zeitschrift der Deutschen Morgenländischen Gesellschaft*. Band 118, 315-319.
- Güterbock, H. G. (1934). Die historische Tradition und ihre literarische Gestaltung bei Babyloniern und Hethitern bis 1200. *Zeitschrift für Assyriologie und Vorderasiatische Archäologie*, 42(1-4), 1-91.
- Gyselen, R. (1989). *La géographie administrative de l'empire Sassanide, les témoignages sillographiques, Res Orientales I*. Paris: Groupe Pour L'Etude de la Civilisation du Moyen-Orient.
- Hakemi, A. (1969). An Inscription from the Time of Marduk Apal Idin (1129-1117 B.C.) Found in Pol-e Zehab. *Bastan Chenassi va Honar-e Iran*, 1, 68-71. [In Persian]
- Harper, R. F. (1900). *Assyrian & Babylonian Letters Belonging to the Kouyunjik Collections of the British Museum*. Part V. Chicago: The University of Chicago.

319 Abstract

- Hausleiter, A., Keall, E. J., & Roaf, M. (2000). Map 92 Ecbatana-Susa. in R. J. A. Talbert (Ed.), *Barrington Atlas of the Greek and Roman World, with Map-by-Map Directory*. 1315-1323. Princeton: Princeton University.
- Henkelman, W. (2010). Šilhak-Inšušinak I., II. in *Reallexikon der Assyriologie*, 12.5/6, 492-495.
- Henning, W. B. (1952). A Farewell to the Khagan of the Aq-Aqatārān. *Bulletin of the School of Oriental and African Studies*, 14(3), 501-522.
- Herzfeld, E. (1920). *Am Tor von Asien: Felsdenkmale aus Irans Heldenzeit*. Berlin: Dietrich Reimer.
- Herzfeld, E. (1938). Notes on the Achaemenid Coinage and some Sasanian Mint-Names. In J. Allan, H. Mattingly & E. S. G. Robinson (Eds.), *Transactions of the International Numismatic Congress: organized and held in London by the Royal Numismatic Society*, 413-426. London: Bernard Quaritch.
- Hoffmann, G. (1880). *Auszüge aus syrischen Akten persischer Märtyrer*. Leipzig: Brockhaus
- Horowitz, W. (1998). *Mesopotamian Cosmic Geography*. Indiana: Eisenbrauns.
- Hozhabri, A. (2016). Hawsh-Kori and Char-Ghapi: Why the Sassanids Built Two Monuments in the West of Kermanshah and the South of Iraqī Kurdistan. In K. Konstantions, & M. John (Eds.), *The Archaeology of the Kurdistan Region of Iraq and Adjacent Regions* (pp. 101-124). Oxford: Archaeopress.
- Humbach, H., & Skjærvø, P. O. (1983). *The Sassanian Inscription of Paikuli*. Part 3.1/2. Wiesbaden: Dr. Ludwig Reichert.
- Hüsing, G. (1916). *Die einheimischen Quellen zur Geschichte Elams*. Vol. 1. Leipzig: JC Hinrichs.
- Iṣfahānī, H. (1967), *Tārīkh Sinī Mulūk al-Ard wa-al-Anbiyā*. Translated by: J. Shi'ār, Tehran: Iranian Culture Foundation. [In Persian]
- Jones, H. L. (1930). *The Geography of Strabo*. Vol. VII. London: William Heinemann.
- Jones, R. (2016). Names and Archaeology. In C. Hough (Ed.) *The Oxford Handbook of Names & Naming*, 467-475. London: Oxford University.
- Keall, E. J. (1975). Parthian Nippur and Vologases' Southern Strategy: A Hypothesis. *Journal of the American Oriental Society*, 95(4), 620-632.
- Khosravi, Sh., Rezaei, I., & Alibaigi, S., in press. A Suggestion for Locating of the Sassanid City of Balashghar/Blashfar in Halwan Region (Based on Historical Texts, Linguistic Evidence and Archaeological Findings). *Journal of Archaeological Studies*. [In Persian]
- King, L. W. (1912). *Babylonian Boundary-Stones & Memorial-Tablets in the British Museum*. London: British Museum.
- König, F. W. (1965). *Die elamischen Königsinschriften*. Graz: Archiv für Orientforschung, herausgegeben von Ernst Weidner, Beiheft 16.
- Lacheman, E. R. (1958). *Excavations at Nuzi*, Vol. 7: Economic & Social Documents. Harvard Semitic Series, Vol. XVI. Cambridge, Massachusetts: Harvard University.
- Lambert, W. G. (2007). *Babylonian Oracle Questions*. Indiana: Eisenbrauns.
- Le Quien, M. (1740). *Oriens Christianus*, Vol. II. Paris: Ex Typographia Regia.

- Levine, L. D. (1973). Geographical Studies in the Neo-Assyrian Zagros: I, *Iran*, 11, 1-27.
- Lewis, B., Menage, V. L., Pellat, Ch., & Schact, J. (1986). *The Encyclopedia of Islam*. Vol. III. Leiden: Brill.
- Lewy, H. (1968). A Contribution to the Historical Geography of the Nuzi Text. *Journal of the American Oriental Society* 88(1), 150-162.
- Malekzadeh, M., (1998), A Syriac Source in Median History. *Iranian Journal of Archaeology and History*, 11(21-22), 15-26. [in Persian]
- Maricq, A. (1959). Vologésias, l'emporium de Ctésiphon. In: *Comptes rendus des séances de l'Académie des Inscriptions et Belles-Lettres*, 103^e (1), 110-115.
- Markwart, J. (1931). *A Catalogue of the Provincial Capitals of Ērānshahr, Pahlavi Text, Version and Commentary*, ed. G. Messina, Rome: Pontificio Istituto Biblico.
- Markwart, J. (1994). *Iranshahr based on the Geography of Musa Khorni*. Translated by: Maryam Mirahmadi. Tehran: Ettelaat. [in Persian]
- Michel, E. (1956). Die Assur-Texte Salmanassars III. (858-824): 8. Fortsetzung. *Die Welt des Orients*, Band. 2, H. 3, 221-233.
- Mingana, A. (1925). *The early spread of Christianity in Central Asia and the Far East: a new document*. Manchester: The University Press.
- Mirghaderi, M. A., Niknami, K. A., Rezaee Baghbidi, B. (2019). A Toponymic Research on Batir: An Ancient Name from Anubanini Reign in Sar Pol-e Zahab, Kermanshah. *Pazhohesh-Ha-Ye Bastanshenasi Iran*, 9(23), 39-50. [In Persian]
- Mojmal al Tawārīk wa'l-Qeṣaṣ*. (1939). M.T. Bahar (ed.). Tehran: Khawar. [In Persian]
- Morony, M. G. (1982). Continuity and Change in the Administrative Geography of Late Sasanian and Early Islamic al-'Irāq. *Iran*, 20, 1-49.
- Morony, M. G. (1984). *Iraq after the Muslim Conquest*. Princeton: Princeton University.
- Müller, G. (1994). *Studien zur Siedlungsgeographie und Bevölkerung des Mittleren Osttigrisgebietes*. Germany: Heidelberger Orientverlag.
- Nasrollahzadeh, C. (2011). Inscriptional Literature: A Review of Parthian Inscription of Sar-e Pol-e Zohab: Godarz Son of Gew or Godarz Son of Ardawan. *Language Research*, 2(1), 129-156. [In Persian]
- Niknami, K. A., Mirghaderi, M. A. (2019). The Anubanini's Rock Relief of Sarpol-e Zahab Reconsidering a Historical Event. *Iranian Studies*, 8(2), 127-145. [In Persian]
- Oppenheimer, A. (1983). *Babylonia Judaica in the Talmudic Period*. Wiesbaden: Dr. Ludwig Reichert.
- Oshima, T. (2012). Another Attempt at Two Kassite Royal Inscriptions: The Agum-Kakrime Inscription and the Inscription of Kurigalzu the Son of Kadashmanharbe. *Babel und Bibel 6: Annual of Ancient Near Eastern, Old Testament, and Semitic Studies*, 225- 268.
- Owen, D. I. (1995). *General Studies and Excavations at Nuzi 9/3*. Indiana: Eisenbrauns.
- Parker, B. (1961). Administrative Tablets from the North-West Palace, Nimrud. *Iraq*, 23(1), 15-67.
- Parpola, S. (1970). *Neo-Assyrian Toponyms*. Kevelaer: Butzon & Bercker.

321 Abstract

- Payne, R. (2015). *A State of Mixture, Christians, Zoroastrians, and Iranian Political Culture in Late Antiquity*. California: University of California.
- Periegetes, D. (1710). *Dionysii Orbis Descriptio; Cum Commentariis Eustathii*. Oxonia: E Theatro Sheldoniano.
- Pettinato, G. (1978). L'Atlante Geografico del Vicino Oriente Antico attestato ad Ebla e ad Abū Ṣalābīkh (I). *Orientalia*, 47(1), 50-73.
- Pettinato, G. (1981). *The Archives of Ebla*. New York: Doubleday & Company.
- Pigoloskaya, N. (1993). *Iranian Cities During the Parthian and Sassanian Era*. Translated by: Inayatullah Reza, Tehran: Elmi Farhangi. [in Persian]
- Potts, D. T. (2017). Elamite Karintaš and Avestan Kvirinta: Notes on the early history of Kerend. *Iranian Studies*, 50(3), 345-367.
- Potts, D. T. (2020). On Cultural Boundaries and languages in Western Iran: The case of the Zagros Gates. In K. Niknami & A. Hojabri (Eds.), *Archaeology of Iran in the Historical Period*, 55-63. University of Tehran Science and Humanities Series, Switzerland: Springer.
- Potts, D. T. (2021). The Zagros Frontier: Physical feature, cultural boundary, political divide. in Daryaeae, T. and Rollinger, R. (Eds). *Iran and its Histories: From the Beginnings through the Achaemenid Empire*, 45-61. Wiesbaden: Classica et Orientalia 29.
- Pourshariati, P. (2014). New vistas on the history of Iranian Jewry in late antiquity, Part I: Patterns of Jewish in Iran. In H. Sarshar (Ed.), *The Jews of Iran* (pp. 1-32). London: I.B. Tauris.
- Rawlinson, H. C. (1909). *A Selection from the Miscellaneous Inscriptions of Assyria and Babylonia*. The Cuneiform Inscriptions of Western Asia. Vol. V. London: Lithographed by Harrison & Sons.
- Rawlinson, H. C. (1839). Notes on a March from Zohab, at the Foot of Zagros, along the Mountains to Khuzistan (Susiana), and from Thence Through the Province of Luristan to Kirmanshah, in the Year 1836. *Journal of the Royal Geographical Society of London*, 9, 26-116.
- Rawlinson, H. C. (1870). *A Selection from the Miscellaneous of Assyria*. The Cuneiform Inscriptions of Western Asia. Vol. III. London: Lithographed by R.E. Bowler.
- Reade, J. E. (1978). Kassites and Assyrians in Iran. *Iran*, 16, 137-143.
- Refahi Alamdari, F. (2010). *Toponymy Basics and a Look at Iran's Toponyms*. Tehran: Country Mapping Organization. [In Persian]
- Rezaei Nia, A. (2014). The Preliminary Report on Soundings in the Site of Qaleh Gabri in Sarpol-e Zahab. In P. Bieliński, M. Gawlikowski, R. Koliński, D. Ławecka, A. Sołtysiak & Z. Wygnańska (Eds.), *Proceedings of the 8th International Congress on the Archaeology of the Ancient Near East*, 30 April- 4 May 2012, University of Warsaw, Volume 2 Excavation and Progress Reports Poster, 471-487. Wiesbaden: Harrassowitz.
- Rezaie, I. (2018). From Ḥalman to Alwan: The four thousand year narrative of an ancient toponym (Sarpol-e Zahab) *Iranian Studies*, 8(1), 37-56. [In Persian]
- Sachau, E. (1915). *Die Chronik von Arbela, ein Beitrag zur Kenntnis des ältesten Christentums im Orient*. Berlin: Königl. Akademie der Wissenschaften.

- Sarkarati, B. (1974). Akhbār-e Tārikhī dar Āsār-e Mānavī. *Journal of Persian Language & Literature (Former Journal of the Faculty of Literature, University of Tabriz)*, 26(111), 339-361. [In Persian]
- Schiffer, S. (1911). *Die Aramäer, Historisch-Geographische Untersuchungen*. Leipzig: J.C. Hinrichs'sche Buchhandlung.
- Schoff, W. H. (1914). *Parthian Stations by Isidore of Charax*. Philadelphia: The Commercial Museum.
- Schrader, E. (1878). *Keilinschriften und Geschichtsforschung: ein Beitrag zur monumentalen Geographie, Geschichte und Chronologie der Assyrer*. Giessen: J. Ricker'sche Buchhandlung.
- Schroeder, O. (1920). *Keilschrifttexte aus Assur Verschiedenen Inhalts*. Leipzig: J.C. Hinrichs'sche Buchhandlung.
- Schwarz, P. (2021). *Iran im Mittelalter nach den Arabischen Geographen*. Translated by: Maryam Mirahmadi. Tehran: Gostare. [in Persian]
- Shokri-Foumeshi, M. (2017). *A Manual of Turfan Manichaean Manuscript Fragments: A Methodology for Edition and Reconstruction*. Tehran: Miras-e Maktoob. [In Persian]
- Shuckburgh, E. S. (2002). *The Histories of Polybius*. Book Five. Cambridge, Ontario: In Parentheses.
- Sims-Williams, N. (1985). *The Christian Sogdian Manuscript C2*. Berlin: Akademie-Verlag.
- Smith, W. (1870). *Dictionary of Greek and Roman Geography*. Vol. I. Boston: Little, Brown, and Company.
- Stein, P. (2000). *Die mittel- und neubabylonischen Königsinschriften bis zum Ende der Assyrerherrschaft: grammatische Untersuchungen*. Wiesbaden: Harrassowitz.
- Steinsaltz, A. (2016). *Koren Talmud Bavli, Kiddushin*. Vol. 22. Jerusalem: Koren.
- Streck, M. (1900). Das Gebiet der heutigen Landschaften Armenien, Kurdistan und Westpersien nach den babylonisch-assyrischen Keilinschriften. *Zeitschrift für Assyriologie und Vorderasiatische Archäologie*, 15 (Jahresband), 257-382.
- Talbert, R. J. A. (2010). *Rome's World: The Peutinger Map Reconsidered*. Cambridge: Cambridge University.
- Tent, J. (2015). Approaches to Research in Toponymy. *Names*, 63(2), 65-74.
- Tent, J., & Blair, D. (2011). Motivations for Naming: The Development of a Toponymic Typology for Australian Placenames. *Names*, 59(2), 67-89.
- Tomaschek, W. (1883). *Zur historischen Topographie von Persien*, I. Die Strassenzüge der Tabula Peutingerana. Wien: In Commission bei Carl Gerold's Sohn.
- Vallat, F. (1993). *Répertoire Géographique des Textes Cunéiformes XI. Les noms géographiques des sources suso-élamites*. Wiesbaden: Dr. Ludwig Reichert.
- Weidner, E. F. (1952-1953). Das Reich Sargons von Akkad. *Archiv für Orientforschung*, 16, 1-24.
- Welles, C. B. (1963). *Diodorus of Sicily*. Vol. VIII. Book XVI & XVII. Cambridge, Harvard University.
- Whiting, R. M. (1987). *Old Babylonian Letters from Tell Asmar*. Chicago: The Oriental Institute of the University of Chicago.

323 Abstract

Winckler, H. (1894). *Sammlung von Keilschrifttexten*. Vol II: Texte verschiedenen Inhalts. Leipzig: Eduard Pfeiffer.

Young, W. G. (1969). *Handbook of Source Materials for Students of Church History*. Madras: Christian Literature Society.

Young, W. G. (1972). *Patriarch, Shah and Caliph: A Study of the Relationships of the Church of the East with the Sassanid Empire and the Early Caliphates up to 820 AD with Special Reference to Available Translated Syriac Sources, with Handbook of Source-Materials for Students of Church History up to 650 AD*. PhD thesis, University of Glasgow.

جای نام‌های منسوب به محدوده سرپل‌زهاب از هزاره سوم پ.م. تا اوایل دوران اسلامی

سامر نظری*

کمال‌الدین نیکنامی**، سجاد علی بیگی***

چکیده

جای نام‌ها در آشکار ساختن اطلاعات موجود در یک منطقه از نظر تاریخی، جغرافیایی و زبان‌شناسی اهمیت فراوانی دارند. منطقه سرپل‌زهاب به دلیل موقعیت جغرافیایی ویژه‌ای که دارد همواره به عنوان یک منطقه ارتباطی میان دشت‌های پست بین‌النهرین و ارتفاعات زاگرس مورد توجه بوده است. در شواهد باستان‌شناسی متعددی از جمله کتیبه‌ها، کودوروها، مهرها، نقشه‌های جغرافیایی و منابع مکتوب از زمان سلسله‌های قدیم سومر تا اوایل دوران اسلامی، از این منطقه با عناوین مختلف یاد شده است. خلمن، خالونیتیس، خالا، آلبانیا، خلوان، حلح، بلاشفر و شادفیروز از جمله نام‌های ذکر شده در ارتباط با این محدوده جغرافیایی است. هدف از پژوهش حاضر در مرحله نخست بررسی جای نام‌های منسوب به این حوزه مکانی در ادوار مختلف، سپس ثبت و ضبط اطلاعات موجود در منابع متعدد به منظور تهیه جدول گونه‌شناسی جای نام‌های منطقه و ثبت رویدادهای سیاسی- فرهنگی مربوط به آن برای درک بهتر شرایط سیاسی، فرهنگی، اقتصادی این منطقه است. نتیجه پژوهش نشان داد عوامل متعدد سیاسی، اقتصادی و فعالیت‌های مذهبی و عمرانی بر منظر فرهنگی سرپل‌زهاب تأثیر داشته است. انگیزه و هدف انتخاب اغلب نام‌های منسوب به این منطقه قابل تشخیص نیست اما حاکمیت سیاسی و محیط جغرافیایی را می‌توان به عنوان مؤلفه‌های اصلی در این انتساب‌ها در نظر گرفت.

کلیدواژه‌ها: گونه‌شناسی، جای نام، سرپل‌زهاب، خلمن، خلوان، ولاشفر.

* دانشجوی دکترای باستان‌شناسی، دانشگاه تهران (نویسنده مسئول)، nazarisamer@yahoo.com

** استاد، باستان‌شناسی، دانشگاه تهران، kniknami@ut.ac.ir

*** دانشیار، باستان‌شناسی، دانشگاه رازی کرمانشاه، sadjadalibaigi@gmail.com

تاریخ دریافت: ۱۴۰۲/۰۸/۳۰، تاریخ پذیرش: ۱۴۰۳/۰۲/۰۴



۱. مقدمه

مطالعه جای نام‌ها یکی از مباحثی است که حاوی اطلاعات ارزشمندی از نظر زبان‌شناسی، باستان‌شناسی، جغرافیا و تاریخ برای بازسازی پهنه فرهنگی هر منطقه و مکان است. در واقع هر جای نام داستانی طولانی پشت سر خود دارد. پژوهشگران اعتقاد دارند نام‌های اطلاق شده به یک منطقه، توسط افرادی در یک بازه زمانی و به علت‌های خاص بوده و گاهی این نام‌ها در طول زمان و به دلایل مختلف تغییر کرده است (Tent, 2015: 67). با مطالعه جای نام‌ها می‌توان سرنخ‌هایی از تحولات سیاسی، اجتماعی، مهاجرت و تبعید اقوام را ردیابی کرد که در طول تاریخ ایران همواره شاهد آن بوده‌ایم (رفاهی علمداری، ۱۳۸۰: ۱۳۷، ۱۴۰). در مطالعات باستان‌شناسی نیز بررسی فرهنگ مادی، فرم، عملکرد و موقعیت مکان می‌تواند به تعیین زمان و دلیل انتخاب یک جای نام کمک کند (Jones, 2016). منطقه سرپل زهاب به دلیل موقعیت جغرافیایی خاص خود به عنوان بخشی از امتداد جاده خراسان بزرگ همواره به عنوان یک کانون زیستگاهی میان کوهستان‌های زاگرس و دشت‌های پست شرق بین‌النهرین، از دوران پیش از تاریخ تاکنون مورد توجه جوامع مختلف بوده است. سرپل زهاب بخاطر موقعیت راهبردی این منطقه، از سوی برخی شرق‌شناسان به عنوان دروازه آسیا خوانده شده است (Herzfeld, 1920:1). همین موقعیت جغرافیایی و اهمیت زیستگاهی سرپل زهاب باعث شده تا در ادوار مختلف از عناوین متعددی از جمله خَلْمَن، خالونیتیس، خالا، آلبانیا، خُلوان، حلح، بلاشفر و شاذفیروز برای اشاره به این مکان استفاده شود. انگیزه استفاده از برخی نام‌های منسوب به منطقه سرپل زهاب قابل تشخیص نیست اما در برخی اسامی می‌توان شاهد تأثیر محیط یا قدرت سیاسی حاکم بر منطقه بود.^۱ هدف از پژوهش حاضر در واقع شناسایی و طبقه‌بندی جای نام‌های مرتبط با منطقه سرپل زهاب از دوران سلسه‌های قدیم تا اوایل دوران اسلامی است. همچنین تلاش خواهد شد تا نوع مدارکی که به این منطقه اشاره دارند و اطلاعات قابل استخراج از این مدارک روشن شود. علاوه بر این آیا می‌توان انگیزه انتخاب جای نام‌های مورد استفاده برای این منطقه را تشخیص داد؟ برای سهولت در این امر در جدول ۱، عناوین پیشنهاد شده در منابع مختلف به ترتیب دوره زمانی و براساس نوع مدرک بررسی و مشخص شده است.

۲. روش پژوهش

روش پژوهش حاضر بر مبنای مطالعات کتابخانه‌ای و با رویکردی تاریخی است. در این مطالعه، تلاش بر آن بوده است تا پهنه فرهنگی سرپل‌زهاب از هزاره سوم پیش از میلاد تا اوایل دوران اسلامی، در متون و اسناد گوناگون مورد بررسی و تحلیل قرار گیرد. در نهایت سعی شد تا جای‌نام‌های مختلف مربوط به این پهنه فرهنگی مشخص گردد و در صورت امکان عوامل مؤثر در انتخاب جای‌نام این منطقه مورد بررسی قرار گیرد.

۳. پیشینه مطالعاتی

پژوهش‌هایی که نزدیک به دو سده گذشته در ارتباط با پیشینه تاریخی منطقه سرپل‌زهاب صورت گرفته، بیشتر متکی بر مطالعات زبان‌شناختی و جغرافیای تاریخی بوده که عمدتاً به منظور مکان‌یابی جای‌نام‌های باستانی همچون خلوان، کلج، خلمن و آرمن در انطباق با منطقه سرپل‌زهاب شکل گرفته است (Rawlinson, 1839: 35; Schrader, 1878: 169-170; Billerbeck, 1898: 151-152; Brinkman, 1968: 195; Levine, 1973: 24-27; Streck, 1900:301; Frayne, 1992: 65; 147-148). در دهه گذشته نیز مطالعاتی درباره جغرافیای تاریخی این منطقه و برخی جای‌نام‌های مرتبط با این محدوده صورت گرفته است (قنبری و خسروی‌زاده، ۱۳۸۹؛ نیکنامی و میرقادری، ۱۳۹۷؛ میرقادری و دیگران، ۱۳۹۸، ده پهلوان و دیگران، ۱۳۹۷). اما جامع‌ترین پژوهش در این باره توسط ایرج رضائی صورت گرفته است (رضائی، ۱۳۹۷). در مقاله اخیر، نویسنده علاوه بر بررسی جای‌نام‌های مربوط به این منطقه در روندی چهار هزار ساله، به وجه تسمیه و نام دروازه‌های این شهر در دوران اسلامی پرداخته است. هر کدام از پژوهش‌های پیشین به سهم خود در فهم منظر فرهنگی - تاریخی منطقه کمک‌کننده است. در مقاله پیش رو سعی شده تا علاوه بر بررسی کلی جای‌نام‌های استفاده شده برای این منطقه (از هزاره سوم تا اوایل دوران اسلامی)، برخی دوره‌ها از جمله دوران عیلام، هخامنشی، سلوکی که کمتر به آنها پرداخته شده، نیز مورد بررسی قرار گیرد. افزون بر این برای فهم بهتر منظر فرهنگی - سیاسی این منطقه به ویژه در دوره ساسانی برخی منابع مکتوب (متون سریانی، یونانی، عبری) و شواهد باستان‌شناسی (گل‌مهرها) که در بازه زمانی مطالعات پیشین نبوده یا کمتر مورد توجه بوده‌اند، در نظر گرفته شده است.

۴. سرپل زهاب از هزاره سوم پ.م تا اوایل دوران اسلامی

۱.۴ دوران سلسله‌های قدیم

در الواح گلی بدست آمده از کاوش‌های ابوصلابیخ (Abū Ṣalābīkh) و ابلا (Ebla)، فهرستی از اسامی جغرافیایی ذکر شده که در میان آنها نام *'ā-i-rim* دیده می‌شود. این واژه که با منطقه سرپل زهاب کنونی مطابقت داده شده، احتمالاً در طول زمان تغییر یافته و بعدها به صورت Arman در آمده است (Frayne, 1992: 65). علاوه بر این، در فهرست مذکور به جای نام‌های دیگری مانند م- تورن (Me-Turran)، باتیر (Batir)^۲، نیکوم (Niqum)، نمر (Namar)، مدر (Madar) و پدن (Padan) اشاره شده است که همگی در امتداد رودخانه حلوان^۳ قرار داشته‌اند (Frayne, 1999: 148). برای اطلاعات بیشتر، توضیحات و منابع مربوط به هر دوره به جدول شماره ۱ رجوع شود.

۲.۴ دوره بابل قدیم

در دوره حکومت ایدین‌سین در کتیبه^۴ مربوط به فتوحات و شرح گسترش حکومت سیموروم، هم‌چنین در نامه‌های بدست آمده از تل آسمر از شهری به نام خلمن/خلمنی یاد شده که به نظر می‌رسد با وجود سرزمین‌های همجوار ذکر شده، منطبق با منطقه مورد مطالعه این پژوهش باشد. این نام همواره بخشی از قلمرو اقوام زاگرس‌نشین لولوبی و سیموروم بوده است (Whiting, 1987: 37; Ahmed, 2012: 256, 48; Biglari et al., 2018: 27-28). اواسط هزاره سوم پ.م تا دوره آشور نو، غرب ایران و به ویژه کوهپایه‌های غربی زاگرس محل برخورد مکرر اقوام ساکن در بین‌النهرین با زاگرس‌نشینان بوده است (Alibaigi et al., 2020: 2023). هم‌چنین به عقیده دنیل پاتس، از دوران بابل قدیم تا آشور نو مناطق قصر شیرین، سرپل زهاب و کرند غرب در برهه‌های زمانی مختلف تحت کنترل یا نفوذ فرهنگی - سیاسی بابلی - آشوری بوده است (Potts, 2020: 61; 2021: 57).

۳.۴ دوره بابل میانه

در مدارک باستان‌شناسی متعددی همچون اسناد اداری، گزارش‌های نظامی و سنگ مرزی متعلق به دوره بابل میانه از سرزمینی تحت عنوان خلمن نام برده شده است. در سنگ مرزی به دست آمده از سرپل زهاب متعلق به پادشاه کاسی مردوک-اپل-ایدین اول (Marduk-Apla-Iddina I)، شرحی از حدود اراضی و نام صاحبان آنها همراه با اسامی شاهان و خدایان از جمله حاکم نمر

جای نام‌های منسوب به محدوده سرپل‌زهاب ... (سامر نظری و دیگران) ۳۲۹

و خلمن -شیتی مردوک (Šitti-Marduk) - ذکر شده و محل برپایی این سنگ مرزی نیز خلمن یاد شده است (Borger, 1970: 2, Kol. I 14, Kol. II). در دوره نیوکدنصر اول نیز بر روی سنگ‌افراشته معروف به یادمان شیتی مردوک از سیزده مقام بلند مرتبه در منطقه تحت کنترل پادشاه نام می‌برد که در آن میان حاکم خلمن با نام طاب آشاب مردوک (Tāb-ashāb-Marduk) نیز ذکر شده است (King, 1912: 35).

۴.۴. دوره عیلام میانه

یکی از مناطقی که در اسناد دوره عیلام میانه و نو از آن نام برده شده که گاهی تحت کنترل عیلامی‌ها قرار داشته، منطقه کریتتاش (Ka-ri-in-taš) است که با موقعیت کربند امروزی یکسان در نظر گرفته شده است (Hüsing, 1916: 53; König, 1965: 77, 117, 147; Potts, 2021: 53). دنیل پاتس با بررسی کتیبه‌های عیلامی مربوط به این منطقه و بهره‌گیری از متن‌های الواح چغاگوانه (Abdi & Beckman, 2007) این پیشنهاد را مطرح کرد که علاوه بر شهرهای واقع در شمال مرکزی بابل (شامل اکد، دور-کوری گلزو، سیپر، اوبی) و منطقه دیاله (همچون اشنون)، نمر و خلمن (شامل کریتتاش) نیز از اهداف لشکرکشی شوتروک نحتونه اول (۱۱۹۰-۱۱۵۵ پ.م) بوده است (Potts, 2017: 348). اشاره صریح به جای نام خلمن نیز به استثنای یک نمونه احتمالی در کتیبه متعلق به شیلهک اینشوشینک در کتیبه‌های عیلامی تاکنون گزارش نشده است. در این متن عیلامی که بخش عمده آن از بین رفته، واژه‌ای تحت عنوان Hal-ma-an-ni-r[i-pu-ni] (König, 1965: 133, 54b³) یا hal-ma-an-ni-r[i-bu-ni] (Vallat, 1993: 75) خوانده شده است. اشاره به این کلمه پس از واژه تعیین‌کننده AŠ نشان‌دهنده این مسئله است که با یک جای نام روبرو هستیم. البته خوانش کامل این کلمه مشخص نیست و بایستی در نظر داشت که متن و ترجمه کونینگ ممکن است صحیح نباشد (مکاتبه با ووتر هنکلن، ۲۲ جولای ۲۰۲۲).

۵.۴. دوره آشور نو

در کتیبه‌های مختلف بدست آمده از این دوران جای نام‌های متعددی شامل خلمن^۵، آرمن^۶، آرمنی و آلمن وجود دارد که موقعیت بعضی از آنها در محدوده سرپل‌زهاب پیشنهاد شده و بعضی به مناطق دیگری اشاره دارند. در سه کتیبه بدست آمده از زمان شلمنصر سوم، شاهد گزارش نسبتاً یکسانی درباره‌ی دومین لشکرکشی پادشاه آشوری به بابل و تعقیب مردوک بل اوسته (Marduk-bēl-usāte) در سال نهم پادشاهی‌اش هستیم؛ با این تفاوت که در یکی از

گزارش‌ها محل گریز و پناه مردوک بل اوسته، منطقه آرمن که در میان کوهستان واقع بوده، ذکر شده در حالیکه در دو نسخه دیگر با عنوان خلمن از آن یاد شده است. نکته قابل توجه در این کتیبه‌ها، وجود هر دو واژه خلمن و آرمن در بازخوانی‌های متعدد از یک موقعیت مکانی در جریان لشکرکشی شلمنصر سوم است. در واقع استفاده از دو نگارش متفاوت، در گزارشی با مضمونی یکسان و مکانی مشابه است. بنابراین جای نام آرمن در کتیبه مذکور صرفاً جایگزینی نوشتاری و تلفظی دیگر برای خلمن بوده، منطقه‌ای که بنا بر دیدگاه لوئیس لوین در خصوص مسیر لشکرکشی‌های آشوری‌ها، در محدوده کنونی سرپل‌زهاب مکان‌یابی شده است (Levine, 1973: 25-26). این جای نام را می‌توان در گزارش دیگری از این پادشاه^۷ که به فتح سرزمین نمری (Namri) اشاره نموده، مشخص کرد که در آن از گذرگاه سیمسی (Simesi) که در ابتدای سرزمین خلمن قرار داشت نیز یاد می‌کند (Grayson, 1996: 71). این جای نام در متون دیگر مربوط به دوره آشور نو از جمله متون اداری (Parker, 1961: 45)، الواح پیشگویی (Lambert, 2007: 64) و یادداشت‌های مربوط به گزارش پیشکشی نیز ضبط شده است (Cole & Machinist, 1998: 138). برخی کتیبه‌های این دوران حاوی اطلاعاتی درباره رخدادهای قدیمی‌تر همچون رونوشتی از کتیبه‌ای سلطنتی مربوط به آگوم- کاکریمه (Agum-Kakrime) پادشاه کاسی بوده که او در میان عناوین مختلف، خود را پادشاه سرزمین آلمن و پدکن نیز معرفی کرده است. همچنین رویدادنامه بابلی درباره نبرد ادد نیرری اول و رساله جغرافیایی از فتوحات سارگن اکدی نیز از جمله چنین کتیبه‌هایی است که در آنها به ترتیب از مناطق آرمن در اگر-سلو (Ugar-Sallu) و سرزمین آرمنی هم مرز با ایلا یاد می‌شود (Glassner, 2004: 178; Grayson, 1974/1977: 59). اطلاعات مستخرج از اسناد دوره آشوری در ارتباط با این مکان، از یک سو گویای اشاره به این منطقه با اسامی متعدد در دوره پادشاهان مختلف است و از سوی دیگر حاوی اطلاعات ارزشمندی درباره جای نام‌های پیرامونی، پناه گرفتن برخی از پادشاهان بابل در این منطقه، کوهستانی بودن منطقه، نام گذرگاه و نوع مالیات است.

۶.۴ دوره ماد

دوره ماد به عنوان یکی از پرباهم‌ترین دوره‌های تاریخی ایران، دارای جنبه‌های ناشناخته یا کمتر شناخته‌شده نسبت به دیگر ادوار تاریخ ایران است و شناسایی مکان‌های جغرافیایی و جای نام‌های منسوب به این دوره نیز از این امر مستثنی نیست. از این زمان منبع دست اول که به منطقه سرپل‌زهاب پردازد تاکنون به دست نیامده است. در بخشی از متن سریانی معروف به

جای نام‌های منسوب به محدوده سرپل‌زهاب ... (سامر نظری و دیگران) ۳۳۱

رویدادنامه گرخ د بیت سلوق - احتمالاً مربوط به اواخر قرن پنجم میلادی - به پادشاهی ماد پرداخته و اشاره می‌شود که خیزش شاه مادای - آربکس - در جریان شورش بر علیه سردتا، استان‌های حلوان و همدان واقع در شرق بیت گرمی را فرا گرفت (ملکزاده، ۱۳۷۵: ۱۸؛ پیگولوسکایا، ۱۳۷۲: ۵۶).

۷.۴ دوره هخامنشی

در این دوران علیرغم وجود کتیبه‌های متعدد در ارتباط با مناطق مختلف شاهنشاهی، اطلاعات دقیقی در ارتباط با منطقه مورد بحث در دست نیست. در منابع جدیدتر، دیودور سیسیلی در جریان عزیمت اسکندر به قلمرو هخامنشی به شهرهای مختلفی اشاره نموده از جمله شهر Celones که محل استقرار یونانیان تبعید شده توسط خشایارشا از Boeotia^۸ بوده است (Welles, 1963: 443). موقعیت جغرافیایی پیشنهاد شده برای مکان Celones، پیرامون رودخانه حلوان و همان خالونیتیس در نظر گرفته شده است (Smith, 1870:596).

۸.۴ دوره سلوکی

در دوران سلوکی اطلاعات جسته گریخته‌ای از این منطقه در منابع تاریخی و نقشه‌ها وجود دارد. با توجه به گفته پولیبیوس، مولون ساتراپ ماد در این دوره در منطقه خالونیتیس^۹ به دار آویخته شده است (Shuckburgh, 2002: 310). در نقشه معروف به پوتینگر متعلق به قرون وسطی نیز که رونوشتی از نمونه‌های قدیمی‌تر است، در بخش مربوط به ایران که تقریباً به زمان آنتیوخوس سوم برمی‌گردد از واژه آلبانیا برای منطقه سرپل‌زهاب استفاده شده است (Tomaschek, 1883: 8).

۹.۴ دوره اشکانی

یکی از آثار اشکانی مهم در محدوده سرپل‌زهاب نقش برجسته‌ی کتیبه‌دار منسوب به گودرز اول است. براساس بازخوانی گروهی از این کتیبه، نام صاحب دژ (دژدار) حلوان در این متن ذکر شده است (Gropp, 1968: 316-318) اما با توجه به آسیب‌دیدگی شدید کتیبه، خوانش وی به صورت فرضی مطرح شده است (نصرالله‌زاده، ۱۳۹۰: ۱۶۶). علاوه بر این کتیبه، در میان متون جغرافی‌دانان یونانی همچون ایزیدور خاراکسی، استرابو و دیونسیوس پریجیتیس از این

منطقه با عنوان خالا (*Xála*) و خالونیتیس (*Χαλωνίτις*) یاد شده است (Periegetes, 1710: 176; Schoff, 1914: 6-7; Jones, 1930: 192, 193).

۱۰.۴ دوره ساسانی

در دوره ساسانی در منابع متعددی از جمله کتیبه، گل مهر، متون سریانی، مانوی، عبری و هم‌چنین در آثار جغرافی نویسان دوران اسلامی در ارتباط با دوره ساسانی، به این منطقه اشاره شده است. در این منابع از نام‌های مختلفی از جمله حلوان، ولاشفر، بلاشفر، بلاشغر و شادفیروز یاد شده که با سرپل‌زهاب یکسان در نظر گرفته شده است و در ادامه به آنها پرداخته می‌شود.

۱.۱۰.۴ حلوان

یکی از جای‌نام‌های پیشنهاد شده برای محدوده سرپل‌زهاب در دوره ساسانی، حلوان است. در میان متون فارسی میانه قطعه‌ای تورفانی بدست آمده که در آن به حضور مانی در حلوان و فرستادن مبلغان به ابرشهر اشاره شده است (سرکاراتی، ۱۳۵۳: ۳۶۰؛ شکری فومشی، ۱۳۹۶: ۱۶۵). هم‌چنین در میان کتیبه‌های سلطنتی دوره ساسانی تنها در کتیبه نرسی در پایکولی واژه‌ای بصورت hlw'nyk آورده شده که احتمالاً به اهالی حلوان اشاره دارد اما خوانش آن هنوز قطعی نیست (Henning, 1952: 511). در صورتی که خوانش این واژه درست باشد باز هم انطباق آن با سرپل‌زهاب کار آسانی نیست زیرا طبق گل مهر موجود در موزه بغداد متعلق به زمان قباد، احتمالاً در دوران متأخرتر ساسانی چند حلوان وجود داشته است چراکه در این گل مهر به حلوان میانی در منطقه وه کواد اشاره شده است (Frye, 1970: 239-240). در صورت صحیح بودن خوانش این واژه، این احتمال مطرح است که در محدوده زمانی قرن ششم میلادی با سه نقطه به نام حلوان یعنی حلوان علیا، وسطی و سفلی مواجه هستیم. بنابراین این پرسش مطرح می‌شود که آیا در دوره‌های پیش‌تر از قباد و بویژه دوره نرسی نیز حلوان‌های دیگری در محدوده شاهنشاهی ساسانی وجود داشته است یا نه؟

از دیگر منابع ارزشمند در بازسازی تاریخ دوران ساسانی، متون سریانی هستند. متون سریانی نسبت به دیگر منابع یونانی و لاتین کمتر شناخته شده‌اند و در بازسازی تاریخ سیاسی، اجتماعی و اقتصادی میان‌رودان تا جنوب عربستان و خاور دور از اواخر دوران باستان تا قرون وسطی نقش بسیار مهمی دارند (Debie, 2018: 45-46; Brock, 1979: 1). در این متون که شامل

جای نام‌های منسوب به محدوده سرپل‌زهاب ... (سامر نظری و دیگران) ۳۳۳

شرح زندگی و مصائب قدیسیین مسیحی و تاریخ رهبانیت بوده، مطالب مفیدی در ارتباط با وقایع سیاسی و مذهبی حلوان وجود دارد؛ از جمله اشاره به شهر حلوان به عنوان اسقف‌نشینی مسیحی در سال‌های مختلف و تشکیل شورای کلیسایی در آنجا، ذکر اسامی اسقف‌های شهر، اشاره به وجود مذاهب یهودی، زرتشتی، مسیحی به صورت همزمان در این منطقه، ذکر نام شاهان و مقامات عالی‌رتبه و اشاره به حلوان به عنوان بخشی از بیت مادای (Chabot, 1902: 673; Devos, 1946: 90; Brooks, 1910: 125). بررسی متون سریانی از واپسین سال‌های دوره اشکانی تا قرون اولیه اسلامی نشان‌دهنده رشد شهر به لحاظ موقعیت مذهبی بوده و روند پیشرفت آن از جایگاه اسقف‌نشینی تا مرحله تبدیل شدن آن به یک مطران‌نشینی را نشان می‌دهد. در متنی سریانی موسوم به وقایع‌نامه آربلا یا تذکره آربیل متعلق به قرن ششم میلادی، بلافاصله پس از شرح سقوط اشکانیان فهرستی از مقر اسقفان مسیحی ذکر شده که نشان می‌دهد در آن زمان کلیسای پارتی بیش از بیست اسقف در نقاط مختلف از جمله حلوان (حلیج) داشته است (Sachau, 1915: 61-62; Young, 1969: 20). در اواخر قرن پنجم تا قرن هفتم میلادی این منطقه به اقامتگاه تابستانی پادشاهان ساسانی تبدیل شد که بر اهمیت اسقف‌نشینی آن افزود و آن را برای تبدیل شدن به یک کلان‌شهر (متروپولیس) آماده کرد (Fiey, 1993: 92). به دنبال گسترش مسیحیت در دوره ساسانی، مطران‌نشین‌ها در شهرهای مختلف شکل گرفتند. بر اساس گزارش ابن الطیب (متوفی ۱۰۴۳ م.) و عبدیشو (متوفی ۱۳۱۸ م.) تعیین اولویت این مطران‌نشین‌ها و مرتبه اسقف‌های اعظم این کلان‌شهرها به تقدم زمان شکل‌گیری آنها بستگی دارد. در این میان مطران‌نشین حلوان به عنوان هشتمین جایگاه، تقریباً از آخرین مواردی بود که در زمان پاتریارک یسوع‌یهب دایر شد^{۱۰} (Mingana, 1925: 74-76). گزارش دیگری از عمرو ابن متی (در حدود ۱۳۵۰ م.) درباره مطران‌نشین‌های پاتریارک شرق به ترتیب اولویت، وجود دارد که هر یک از آنها از دوازده تا شش اسقف زیر دست خود دارند. همچنین هفت مورد اول حق انتخاب و تعیین پاتریارک را نیز دارند. در این فهرست، حلوان در جایگاه هفتم پیش از فارس و مرو قرار گرفته و این ارتقاء حلوان بالاتر از فارس نه به خاطر اولویت شکل‌گیری بلکه احتمالاً به این دلیل است که اسقف اعظم حلوان بعدها یکی از افراد مجاز برای انتخاب پاتریارک بوده است^{۱۱} (Young, 1969: 22-23). بنابراین روند رشد و گسترش شهر حلوان به عنوان یکی از مراکز مسیحیت سریانی شرقی، از جایگاهی اسقف‌نشینی به مطران‌نشینی از قرن هفتم میلادی حاکی از اهمیت روز افزون این شهر در استان ماد است.

دسته دیگر از منابع قابل توجه در بازسازی جغرافیای تاریخی دوره ساسانی، منابع عبری هستند. در میان روایت‌های تلمود بابلی، سه رساله قیدوشین، شبّات و یواموت به مناطق Helwan (Helzon) و Halaḥ اشاره دارند (Oppenheimer, 1983: 146-149). علاوه بر موارد فوق، در نوشته‌ای به زبان فارسی میانه درباره تاریخ، حماسه و جغرافیای باستانی ایران با عنوان شهرستان‌های ایرانشهر که آخرین ویراستاری آن به سده هشتم میلادی باز می‌گردد، به شهرستان ایران-آسان-کرد-قباد اشاره شده که توسط قباد پسر پیروز ساخته شده است (دریایی، ۱۳۸۸: ۴۱). بر روی سه گل مهر ساسانی^{۱۲} نام این شهرستان وجود دارد که در شناسایی موقعیت مکانی آن نظرات مختلفی مطرح شده است. یوزف مارکوارت این مکان را با استان حلوان منطبق دانسته است (Markwart, 1931: 105) و ارنست هرتسفلد آن را جایی در محدوده ایوان کرخه در نظر گرفته است (Herzfeld, 1938: 420). بر روی دو عدد از گل مهرهای به دست آمده در نزدیکی هرسین، به جایگاه مغ‌ها در دو شهر ناشناخته واقع در ایران-آسان-کرد-قباد اشاره شده که خوانش‌های متفاوتی برای آن‌ها ارائه شده است.^{۱۳} هرتسفلد یکی از شهرها را با احتمال ارجان یا هلپان (H)alpān خوانده که دومی را با حلوان امروزی یکی می‌داند. لازم به ذکر است که مارکوارت و هرتسفلد هیچ‌گونه مستنداتی در ارتباط با این مکان‌یابی‌ها ارائه نکردند. بنابر نظر ریکا گیزلن، به دلیل نامشخص بودن موقعیت مکانی دو شهر واقع در این شهرستان، شناسایی ایران-آسان-کرد-کواد دشوار بوده و تنها بر اساس اشاره هرتسفلد از محل یافت این گل‌مهرها در هرسین، احتمال جانمایی ایران-آسان-کرد-کواد در نزدیکی هرسین قابل بررسی است.^{۱۴} از سوی دیگر با توجه به متون قرون اولیه اسلامی مبنی بر ساخت حلوان توسط قباد اول، می‌توان پیشنهاد مارکوارت در انطباق این منطقه با حلوان را نیز محتمل دانست (Gyselen, 1989: 45-46). علاوه بر موارد فوق، در منابع اسلامی یکی از جای‌نام‌هایی که با حلوان یکسان در نظر گرفته شده شاذ فیروز است (ابن خردادبه، ۱۳۷۱: ۷؛ مسعودی، ۱۳۴۹: ۴۱). محوطه باستانی قلعه گبری در مرکز شهر سرپل‌زهاب یکی از محوطه‌های موجود در منطقه سرپل‌زهاب است که منطبق با شهر باستانی حلوان در نظر گرفته می‌شود (ن.ک: Rezaei Nia, 2014; Alibaigi & MacGinnis, 2023).

(تصویر ۱)

۲.۱۰.۴ ولاشفر / بلاشفر / بلاشغر

یکی دیگر از جای‌نام‌های ذکر شده در منابع متعلق به دوره ساسانی و دوران اسلامی ولاشفر/ بلاشفر یا بلاشغر است. واژه ولاشفر به معنای شکوه بلاش است (Chaumont, 1974: 82-84). این

جای نام‌های منسوب به محدوده سرپل‌زهاب ... (سامر نظری و دیگران) ۳۳۵

مکان به عنوان اسقف‌نشینی مسیحی در میان فهرست شهرهایی ذکر شده که مار یهبلاها (Mar Yahbalaha) در سال ۴۲۰ در آنها جاثلیق بوده، و اسامی اسقف‌های آن از سال ۴۲۴ تا ۵۷۶ در متون سریانی مشخص است (Chabot, 1902: 276, 670). این متون از مهم‌ترین منابع در ارتباط با منطقه بلاشفر در دوره پادشاهان مختلف ساسانی از جمله بهرام پنجم، یزدگرد دوم و خسرو دوم است. از مهم‌ترین این مطالب می‌توان به ذکر نام افراد عالی‌رتبه در ارتباط با منطقه، وضعیت جغرافیایی بلاشفر، قرارگیری در مسیر جاده شاهی، اشاره به نام شهیدان این سرزمین، برپایی محراب بر فراز کوه، ساخت صومعه در منطقه توسط خسرو پرویز برای شیرین و غیره اشاره کرد که گویای اهمیت سیاسی و مذهبی منطقه بلاشفر در برهه‌های زمانی مختلف دوره ساسانی است (Devos, 1965: 315; Hoffmann, 1880: 67; Budge, 1893: 80). علاوه بر منابع فوق، گل‌مهری از دوره ساسانی بدست آمده که دارای عنوان مدافع درویشان است. این گل‌مهر به بلاشفر منتسب شده که به عنوان یکی از استان‌های واقع در ماد از آن یاد شده است (مارکوارت، ۱۳۷۳: ۴۶؛ ۶۱، ۸۳؛ Gyselen, 1989). نظرات مختلفی در ارتباط با محل این جای‌نام مطرح شده است. به عقیده هوفمن بلاشفر تنها به عنوان چشم‌انداز پیرامون حلوان ظاهر می‌شود و این شهر را مربوط به دوره اشکانی می‌داند (Hoffmann, 1880: 67, 120). بنابر نظر فی، نام بلاشفر از اواسط قرن ششم مورد استفاده نبود و حلوان جایگزین آن شده است (Fiey, 1979: 360-368). ریچارد پین نیز در ارتباط با جای‌نام بلاشفر محدوده بیستون را پیشنهاد داده و وجود عنصر کوه که در شهادت‌نامه پتیون بارها به آن پرداخته شده و هم‌چنین وجود نقش برجسته بلاش دوم اشکانی در جبهه جنوب شرقی کوه بیستون از عوامل ترغیب وی برای چنین پیشنهادی است (Payne, 2015: 60). در میان منابع دوران اسلامی نیز از شهر بلاشفر/ بلاشغر یاد شده است که در حلوان قرار دارد و ساخت آن به بلاش ساسانی نسبت داده شده است (ثعالبی، ۱۳۲۸: ۲۸۰؛ مجمل‌التواریخ و القصص، ۱۳۱۸: ۷۲؛ اصفهانی، ۱۳۴۶: ۵۴). برخی از پژوهشگران نیز معتقد هستند که این شهر همان محوطه قلعه بلاخ در چهار و نیم کیلومتری سرپل‌زهاب است (خسروی و دیگران، در دست چاپ). (تصویر ۱)

با توجه به منابع بررسی شده، به نظر می‌رسد حلوان و بلاشفر هر دو به صورت همزمان در قرن ششم پ.م فعال بوده و هرکدام در سال‌های متمادی اسقف مربوط به خود را داشته‌اند. باید اشاره کرد که این شهر از تاریخ ۴۲۰ میلادی وجود داشته، بنابراین ساخت آن توسط بلاش اول ساسانی منطقی به نظر نمی‌رسد و هوفمن به درستی به این موضوع اشاره کرده است (Hoffmann, 1880: 67). بعلاوه اشاره به جاثلیق شهرهای مختلف مانند بیت‌گرمایه، بیت‌مادایه،

زاب و بلاشفر در کنار هم گویای همجواری این شهرها و مناطق ذکر شده با همدیگر است. افزون بر مطالب فوق، در منابع سریانی به ویژگی‌های متعددی اشاره شده از جمله ساخت محرابی برای پتیون بر فراز کوهی در شمال شهر (Corluy, 1888: 22)، وجود رودخانه‌ها در منطقه برای آزمایش کردن پتیون (Ibid, 20)، اشاره به کوه‌های سخت و ناهموار در گذر از سرزمین بلاشفر (Devos, 1965: 315) و ساخت صومعه‌ای توسط خسرو پرویز برای شیرین در بلاشفر (Budge, 1893: 80) که این موارد از جمله عوامل محیطی و عناصر معماری شاخصی هستند که برای مکان‌یابی این منطقه می‌تواند در نظر گرفته شود.

۵. اهداف و انگیزه نام‌گذاری جای نام‌ها

مطالعات مرتبط با جای نام، در پی پاسخ به چرایی و چگونگی نام‌گذاری مکان‌های مختلف است. از جمله اینکه این مکان چیست و در کجا واقع شده است؟ چه کسی این نام را به آن مکان داده است؟ چه زمانی این نام‌گذاری انجام شده است؟ و اینکه چرا این مکان چنین نامی را به خود گرفته است؟ (Tent & Blair, 2011: 68). در مطالعات جای‌نام‌شناسی مربوط به مکان‌های باستانی و امروزی فلات ایران، تاکنون پیشنهادی ارائه نشده است که دربرگیرنده یک طبقه‌بندی جامع و عمومی مبنی بر اینکه هر کدام از نام‌های اطلاق شده به هر منطقه متأثر از چه عواملی هستند. یکی از مطالعات معتبر صورت گرفته در ارتباط با گونه‌شناسی جای نام‌ها و انگیزه نام‌گذاری آنها، جدول پیشنهادی بر طبق بررسی جای نام‌های ملی استرالیا (ANPS)^{۱۵} است. که به ۹ گروه کلی با زیر مجموعه‌های فرعی تقسیم می‌شوند.^{۱۶} براساس جدول ارائه شده از جای نام‌های پیشنهادی برای سرپل زهاب و با در نظر گرفتن طبقه‌بندی نه‌گانه ANPS به سختی می‌توان دلایل انتخاب همه جای نام‌های منتسب به این منطقه را با توجه به دسته‌بندی فوق مشخص کرد؛ بعنوان مثال برخی از واژه‌ها مانند حلق را نمی‌توان به وضوح ریشه‌یابی کرد که آیا به یک رویداد تاریخی مانند کوچ یهودیان از مناطق دیگر اشاره دارد؟ یا جای نام انتقالی از مکانی دیگر برای این محدوده است؟ و یا این واژه قدیمی‌تر برای رودخانه آلون بوده یا خیر که این مسئله نیازمند مطالعات دقیق زبان‌شناسی است با این وجود برخی از جای نام‌های ذکر شده مانند حلوان را می‌توان در دسته توصیفی قرار داد که احتمالاً برگرفته از نام رودخانه آلون سرپل زهاب است. واژه استفاده شده دیگر برای این منطقه در دوران سلوکی و اشکانی خالونیتس و خالا است که وام واژه‌ای از زبان یونانی است. در دوره ساسانی و هم‌چنین بر طبق منابع دوران اسلامی سه واژه دیگر برای این منطقه مورد استفاده قرار گرفته با نام بلاشفر،

جای نام‌های منسوب به محدوده سرپل‌زهاب ... (سامر نظری و دیگران) ۳۳۷

شاذفیروز و ایران شاد کواد که در دسته جای‌نام‌های اسمی قرار می‌گیرند و برگرفته از نام پادشاهان ساسانی و احتمالاً اشکانی (بلاش) است. بطور کلی ارائه یک طبقه‌بندی منسجم و جامع برای این منطقه تنها از نظر بررسی منابع تاریخی-باستان‌شناسی موجود، ممکن نیست و نیاز به مطالعات بیشتر زبان‌شناسی و ریشه‌شناسی دارد تا انگیزه استفاده برخی از نام‌ها و واژه‌های بکار رفته در ارتباط با این منطقه نمایان‌تر گردد. با این وجود می‌توان عوامل محیطی (رودخانه آلون) و سیاسی را از مهم‌ترین مؤلفه‌هایی دانست که در انتساب نام‌های این منطقه نقش اساسی داشته‌اند هرچند وجود انگیزه‌های دیگر را نمی‌توان نادیده گرفت.

۶. نتیجه‌گیری

سرپل‌زهاب به دلیل قرارگیری در مسیر شاهراه خراسان بزرگ، هم‌چنین قرار گرفتن در مجاورت حکومت‌های قدرتمند بین‌النهرین و قرارگیری به عنوان منطقه مرزی در ادوار مختلف، همواره مورد توجه بوده و رویدادهای سیاسی، فرهنگی، وضعیت محیطی و جغرافیایی مرتبط با این منطقه در منابع تاریخی و باستان‌شناسی ثبت و ضبط شده است. این موقعیت جغرافیایی و هم‌چنین شرایط محیطی مناسب در گذشته‌های دور تا به امروز در جذب گروه‌های انسانی نقش اساسی داشته است. براساس منابع متعدد از سلسله‌های قدیم سومر تا اوایل دوران اسلامی مرتبط با جغرافیای تاریخی سرپل‌زهاب، نام‌ها و واژه‌های متعددی از جمله خَلْمَن، خالونیتیس، خالا، آلبانیا، خلوان، حلح، بلاشفر و شاذفیروز برای این منطقه مورد استفاده بوده است. در میان این اسامی، واژه خلمن از نظر زمانی از دوره بابل قدیم تا آشور نو در کتیبه‌ها تداوم داشته که می‌تواند حاکی از اهمیت سیاسی و جغرافیایی این منطقه باشد. در دوره‌های سلوکی و اشکانی، جای‌نام‌های خالا و خالونیتیس و در دوره ساسانی و اسلامی نام‌های حلوان، بلاشفر و شاذفیروز در ارتباط با این منطقه ذکر شده است. گرچه انگیزه به‌کارگیری برخی از این اسامی مشخص نیست، اما به نظر می‌رسد انتخاب جای‌نام خلمن و تداوم احتمالی آن به صورت حلوان در دوره‌های بعدی، متأثر از شرایط محیطی منطقه به دلیل جریان رودخانه آلون باشد. علاوه بر شرایط زیست‌محیطی، عوامل سیاسی نیز در انتخاب جای‌نام‌های این منطقه تأثیرگذار بوده است به طوری که در بعضی از عناوین با نام پادشاهان ساسانی روبرو هستیم. هرچند انگیزه و معنی برخی از واژه‌های استفاده شده برای این منطقه از نظر مطالعات تاریخی-باستان‌شناسی به روشنی قابل پیگیری نیست اما مطالعات زبان‌شناسی دقیق می‌تواند تکمیل‌کننده این کاستی‌ها باشد.

منابع سریانی به عنوان یکی از منابع شاخص در مطالعات دوره ساسانی در بررسی اتفاقات سیاسی و فرهنگی این منطقه و بصورت کلی تر زاگرس نادیده گرفته شده است. بررسی منابع مذکور، نشان‌دهنده حضور پادشاهان و افراد عالی‌رتبه در منطقه و روشن کننده بسیاری از نام‌ها و مناصب بکار رفته، اتفاقات مذهبی، ساخت و سازها، اقلیت‌های مذهبی، روند تبدیل شهر از اسقف‌نشین به مطران‌نشین، توصیف محیط جغرافیایی و مسیر گذر حاکمان و پادشاهان در منطقه سرپل‌زهاب است. در نهایت به منظور درک عمیق‌تر از چگونگی ساختار سیاسی - فرهنگی منطقه، شکل و نوع استقرارها و تبیین و تحلیل جنبه‌های متعدد منظر فرهنگی منطقه در دوره‌های مختلف، لازم است با نگرشی سیستمی به مطالعه این منطقه پرداخت تا فهم درست‌تری از پیچیدگی‌های این منطقه حاصل شود.

جدول ۱. عناوین پیشنهادی برای جای نام‌های منسوب به محدوده سرپل زهاب از دوران سلسله‌های قدیم تا اوایل اسلام

دوره	نام فرمانروا	تاریخ	آوانویسی	نوع متن	محتوای متن	منبع	توضیحات
سلسله‌های قدیم	-	حدود ۲۶۰۰ پ.م	'a-i-nim	فهرست	لوح بدست آمده از ابوصلابیخ (IAS 331) شامل فهرستی از اسامی جغرافیایی	Pettinato, 1978: 73, VI 7	در ارتباط با تغییر شکل نگارش این واژه به Arman رک. Frayne, 1992: 65 برای تاریخ گذاری لوح رک. Biggs, 1974: 26
	-	حدود ۲۵۰۰ پ.م	'a-ir-nim ^{ka}	فهرست	این لوح که شامل ۲۸۹ نام جغرافیایی است، از میان آرشو سلطنتی ایلا بدست آمد و بخشی از آن نسبتاً مشابه با لوح بدست آمده از ابوصلابیخ (IAS 331) است.	Pettinato, 1978: 70, 244 B Ibid, 1981: 241, 244 AS.	برای تاریخ گذاری اثر رک. Pettinato, 1978: 54-55; 1981: 12
بابل قدیم	ایدین سین ایدین سین (۹)	-	Hal-ma-an ^{ka}	شرح	شرحی از گسترش حکومت سیموروم با اشاره به سرزمین‌های فتح شده از جمله خلمن	Ahmed, 2012: 256, 48	
			Ha-al-'ma-ni ^{ka}	شرح	اشاره به شهرهای نیقوم و خلمنی در یکی از نامه‌های بدست آمده از تل اسمر	Whiting, 1987: 37 No. 2. Line 5	با وجودی که این اثر وضعیت مطلوبی نداشت، اما به نظر می‌رسد محتوای آن احتمالاً در ارتباط با عملیاتی نظامی در منطقه کوهستانی شمال شرق اشنون باشد (Whiting, 1987, 38).
بابل میانه	-	حدود ۱۲۴۸ - ۱۳۳۸ پ.م	URU ha-al-ma-ni-we URU ha-al-ma-ni-we	فهرست	شامل متون مختلف از جمله اشاره به اسامی هفت شاهد در این شهر یا برداشت دانه از انبار غلات شهر Halmaniwe و غیره.	Chiera, 1934: Pl. 387, No. 403: 9; Owen, 1995: 132, EN 9/3 479. Lacheman, 1958: 74, 237:2,6,10,14; 115, 394: 5. Fincke, 1993: 83-85	از نظر جغرافیایی، موقعیت این شهر در پایین زاب کوچک (Müller, 1994: 41) و با آرمن در منطقه آگر-ستو از دوره‌های بعد تطابق داده شده است (Lewy, 1968: 155).

دوره	نام فرمانروا	تاریخ	آوانویسی	نوع متن	محتوای متن	منبع	توضیحات
	مردوک-آیل-ایلین اول	حدود ۱۱۷۱ - ۱۱۵۹ پ.م	URU Hal-man	کرده‌رو	شرحی از حدود اراضی و نام صاحبان آنها، همراه با اسامی شاهان و خدایان. متن کتیبه علاوه بر اشاره به حاکم نَمَر و خلمن به نام شیتی مردوک، از شهر خلمن به عنوان مکان برپایی این سنگ نیز یاد می‌کند.	Borger, 1970: 2, Kol. I 14, Kol. II 4	برای اطلاعات درباره این کودوری مکشوفه از سرپل‌زهاب، ر.ک. حاکمی، ۱۳۴۷: ۶۸-۷۱. برای موقعیت جغرافیایی پیشنهادی نَمَر ر.ک. Reade, 1978: 137-139
	نوکادنصر اول	۱۱۰۰-۱۱۲۱ پ.م	Hal-man	اعطای امتیاز	در بخشی از متن به اسامی سیزده مقام عالی‌رتبه از مناطق تحت کنترل پادشاه، از جمله نمایندگان نَمَر و حاکم خلمن به نام Tāb-ashāb-Marduk اشاره می‌شود.	King, 1912: 35 (22)	این متن که بر روی سنگ‌افراشته‌ای معروف به یادمان شیتی مردوک نیز شناخته می‌شود، به شرح موفقیت‌ها و امتیازات اعطا شده به او در مقابل لشکرکشی به عیلام می‌پردازد (Cooley, 2006: 160-164).
عیلام میانه	شیلهک-اینشوشینک اول	حدود ۱۱۵۵ - ۱۱۳۶ پ.م	Hal-ma-an	کتیبه سلطنتی	در یکی از کتیبه‌های شیلهک اینشوشینک این واژه بصورت ^{AS} Hal-ma-an-ni-[i-pu-ni] تحت عنوان یک جای‌نام اشاره شده است.	König, 1965: 133, 54b Vallat, 1993: 75 Henkelman, 2010: 494	
آشور نو	شلمنصر سوم	۸۳۴-۸۵۸ پ.م	URU Jal-man	قره‌ها	گزارشی از لشکرکشی‌های پادشاه بر روی سنگ افراشته معروف به Kurkh Monolith. در قسمت پایانی متن، ذیل شرح جنگ Qarqar، از پیشروی به شهر خلمن، خراج دادن مردم و قربانی شاه در برابر Adad خدای شهر گفته می‌شود.	Rawlinson. 1870: 8, lines 86, 87 Grayson, 1996: 23, lines 86,87	با توجه به متن، موقعیت جغرافیایی خلمن به شهری در سوریه اشاره دارد (Brinkman, 1968: 195, 1195). برای اطلاعات بیشتر درباره شهر خلمن در سوریه ر.ک. Schiffer, 1911: 99
			URU ar-man	قره‌ها	این واژه در کتیبه دروازه‌ی بلاوات، محل پناه مردوک بل اوسته معرفی شده که در کوه‌ها قرار داشت؛ شاه به دنبال او از کوه بالا رفته و او را در آن شهر زندانی و شهر را محاصره، قتل عام و غارت می‌کند.	Grayson, 1996: 30, Col. V, lines 1-2	در برخی متون دیگر از شلمنصر سوم، ذیل شرح این ماجرا، به جای ذکر نام مکانی که مردوک بل اوسته به آنجا رفته، از واژه کوه استفاده شده است (Grayson, 1996: 53,66)

جای نام‌های منسوب به محدوده سرپل‌زهاب از هزاره ... (سامر نظری و دیگران) ۳۴۱

دوره	نام فرمانروا	تاریخ	آوانویسی	نوع متن	محتوای متن	منبع	توضیحات
			URU ḫal-man	URU 𐎲𐎠𐎠𐎢𐎺𐎠	شَلْمَنْصَر در جریان پیشروی به سمت خلمن، به قربانی برای Adad خدای این شهر اشاره می‌کند. هم‌چنین طی دومین لشکرکشی خود به بابل، در تعقیب مردوک بل اوسته که برای نجات جاننش به خلمن رفته، از این شهر یاد می‌کند.	Grayson, 1996: 36, lines 25-26; 37, line 46	در این متن از دو شهر با عنوان خلمن یاد شده که به نظر می‌رسد طبق شواهد متنی، موقعیت مکانی متفاوتی با یکدیگر دارند.
			URU ḫal-man	URU 𐎲𐎠𐎠𐎢𐎺𐎠	در بخشی از کتیبه‌های حک شده بر دو گاونر از نیمرو، به پیشروی و گذر از خلمن و قربانی برای Adad خدای خلمن اشاره می‌شود. در بخش دیگری نیز به شرح ماجرای مردوک بل اوسته و پناه بردن او به خلمن می‌پردازد.	Parpola, 1970: 143, ICC 46. 4, 5, 14 Grayson, 1996: 45, lines 15-16; 46, line 25	
			KUR ḫal-ma-an	KUR 𐎲𐎠𐎠𐎢𐎺𐎠𐎠	در میان متون ابلیسک سیاه، پس از شرح فتح سرزمین نمری و ویران کردن شهرها، به پایین آمدن از گذرگاه سیمسی که بر سر سرزمین خلمن قرار دارد، اشاره می‌شود.	Grayson, 1996: 71, line 190	در این متن موقعیت خلمن در ارتباط احتمالی با سوریه در نظر گرفته شده (Michel, 1956: 233)؛ در حالی که با اشاره به سرزمین نمری در متن، این موقعیت نمی‌تواند تأیید شود (Brinkman, 1968: 195, 1195).
	ur-ur-ma-an	ur-ur-ma-an	رویدادنامه	Synchronic کتیبه‌ای بابلی معروف به Chronicle/ History که در ذیل نبرد میان شاه آشور Adad-nārāri I و شاه بابل Nazi-Muruttaš، از مرز مشترک میان آنها در مکانی به نام آرمن در آگر ستلو سخن می‌گوید.	Glassner, 2004: 178, 30; 179. Grayson, 1975: 51-56; 157-170	برای اطلاعات جامع از این رویدادنامه که شامل روایتی از روابط آشور و بابل در دوره‌های تاریخی مختلف است ر.ک. Grayson, 1975: 51-56; 157-170	
ادد نیرزی سوم (۴)	۷۸۳ - ۸۱۰ پ.م						

جای نام‌های منسوب به محدوده سرپل زهاب از هزاره ... (سامر نظری و دیگران) ۳۴۳

دوره	نام فرمانروا	تاریخ	آوانویسی	نوع متن	محتوای متن	منبع	توضیحات
هخامنشی	-	-	-	کتاب «تاریخ هخامنشی»	دیودور سیسیلی در جریان عزیمت اسکندر به قلمرو هخامنشی به شهرهای مختلفی اشاره می‌کند از جمله مکانی به نام Celones که محل استقرار یونانیان تبعید شده از Boeotia بوده که توسط خشایارشا در این مکان اسکان داده شدند.	Welles, 1963: 443	موقعیت جغرافیایی پیشنهادی برای این مکان، پیرامون رودخانه حلوان و همان خالونیتیس در نظر گرفته شده است (Smith, 1870: 596). از نظر واژه‌شناسی نیز احتمال دارد خالونیتیس، شکل توسعه‌یافته‌ای از واژه Celones باشد.
	-	-	-	کتاب «تاریخ هخامنشی»	اشاره پولیبیوس از به دار آویخته شدن مولون - ساتراپ ماد- در منطقه خالونیتیس	Shuckburgh, 2002: 310	
سلوکی	-	-	-	نقشه باستان‌شناسی	در بخش یازدهم نقشه معروف به پوتینگر از عنوان Albania در محدوده کنونی سرپل زهاب استفاده شده است.	Tomaschek, 1883: 8	نقشه پوتینگر یکی از برجسته‌ترین اسناد تاریخی-جغرافیایی باقیمانده از قرون وسطی و تنها نقشه جهان رومی شناخته شده از دنیای باستان است. این نقشه که رونوشتی از نمونه‌های قدیمی‌تر بوده، احتمالاً متعلق به دوران سلوکی (و بخش مربوط به ایران تقریباً به زمان آنتیوخوس سوم) برمی‌گردد (Tomaschek, 1883: 3-4). برای اطلاعات بیشتر رک Hausleiter et al., 2000: 1317; Talbert, 2010; Albu, 2014
	-	-	-	نقشه	اشاره به نام صاحب دژ (دژدار) حلوان در کتیبه اشکانی سرپل زهاب	Gropp, 1968: 316-318	با توجه به آسیب‌دیدگی شدید کتیبه، خوانش دقیق حلوان مورد بحث است (نصرالله‌زاده، ۱۳۹۰: ۱۶۶).
اشکانی	-	-	-	نقشه باستان‌شناسی	شرح ایستگاههای پارسی توسط ایزیدور خاراکسی در مناطق مختلف از جمله خالونیتیس و اشاره به شهر یونانی خالا که در همین اقلیم واقع شده است.	Schoff, 1914: 6-7	

دوره	نام فرمانروا	تاریخ	آوانویسی	نوع متن	محتوای متن	منبع	توضیحات
		-	-	اشاره	اشاره استرابو به سرزمین آشور و مناطق آن از جمله خالونیتیس در حوالی کوه‌های زاگرس	Jones, 1930: 192, 193	
					اشاره پلینی به خالونیتیس و مناطق اطراف دجله	Bostock, 1855: 77-78	لازم به ذکر است که در متن پلینی خالونیتیس به اشتباه به جای پیرامون رودخانه حلوان، در محدوده رودخانه دجله قرار داده شده است (Bostock, 1855: 77-78)
					اشاره دیونسیوس پریجیتیس به ساکنان خالونیتیس	Periegetes, 1710: 176	
ساسانی	حلوان	-	-	دست‌نویس فارسی	قطعه تورفانی M2 به زبان فارسی میانه مبنی بر حضور مانی در حلوان و فرستادن مبلغان به آبرشهر	سرکاراتی، ۱۳۵۳: ۳۶۰ شکری فومشی، ۱۳۹۶: ۱۶۵	
					در میان اسامی و عناوین لیست پایانی کتیبه نرسی در پایکولی، واژه‌ای وجود دارد که احتمالاً به اهل حلوان اشاره دارد اما خوانش آن هنوز قطعی نیست.	Henning, 1952: 511	خوانش این واژه توسط هومباخ و شروو به صورت Harēw ارائه شد و موقعیت آن را در شرق امپراتوری تعیین کردند (Humbach & Skjærvø, 1983: Part 3.1, Part 3.2, 121, 124). (71)
					گل مهر موجود در موزه بغداد (IM 47671) شامل اثر مهری با عنوان حلوان میانی در منطقه وه‌کواد است. در صورت صحیح بودن خوانش این واژه، بایستی یک حلوان پایین و یک حلوان بالا نیز در نظر گرفته شود.	Frye, 1970: 239-240	

جای نام‌های منسوب به محدوده سرپل زهاب از هزاره ... (سامر نظری و دیگران) ۳۴۵

دوره	نام فرمانروا	تاریخ	آوانویسی	نوع متن	محتوای متن	منبع	توضیحات
				رویدادنامه	اشاره به استان‌های حلوان و همدان واقع در شرق بیت گرمی در جریان شورش اربکس - شاه ماد - علیه سردنا، شاه آشوری.	ملکزاده، ۱۳۷۵: ۱۸	این متن در بخشی از رویدادنامه کرخ د بیت سلوق احتمالاً مربوط به اواخر قرن پنجم میلادی ذکر شده است.
		-	-	متن سریانی	اشاره به نام هورمان Hurman اولین اسقف شناخته شده حلوان به عنوان یکی از شهدای شکنجه‌های دوران شاپور دوم	Fiey, 1993: 92	
		-	-	متن سریانی	اشاره به نام اسقف‌های حلوان (سلم) در سال‌های (۵۵۴، ۵۸۵، ۶۰۵ میلادی)	Chabot, 1902: 673	
	خسرو دوم	۶۲۸ - ۵۹۰ م.	-	متن فارسی	در سال ۲۸ پادشاهی خسرو اول، شیرین که دختر یک از بزرگان سرزمین کرخ بیت سلوق (سلوک) بوده به دین مسیحیت گرایش پیدا می‌کند و مورد آزار قرار می‌گیرد. سپس به سرزمین حلوان در بیت مادای که پادشاه در آنجا بوده انتقال پیدا می‌کند. در بدو ورود یهودیان، مغان و بزرگان از او می‌خواهند که به دین زرتشتی برگردد. هم‌چنین اشاره به حضور راد بیت مادای در حلوان برای متقاعد کردن شیرین و بازگشتش به دین زرتشتی.	Devos, 1946: 90	شرح زندگی شیرین مقدس که اصل آن به سریانی و مربوط به زمان خسرو اول بوده اما کپی یونانی آن باقی مانده که مربوط به زمان خسرو دوم است. برای اطلاعات بیشتر درباره واژه راد یا رد رک. دلپذیر و دیگران، ۱۳۹۰

دوره	نام فرمانروا	تاریخ	آوانویسی	نوع متن	محتوای متن	منبع	توضیحات
			-	قیدوشین	اشاره الیاس نصیبینی به تشکیل شورای کلیسایی در شهر حلج (سریانی حلوان) در شانزدهمین سال سلطنت خسرو پرویز و انتخاب گریگور به عنوان جاثلیق	Hoffmann, 1880: 120 Chabot, 1902: 471- 479 Brooks, 1910: 125	به نظر می‌رسد در این زمان، دربار سلطنتی در حلوان مستقر بوده است (Morony, 1984: 341)
				قیدوشین	در میان روایت‌های تلمود بابلی، سه رساله قیدوشین، شبات و یواموت به مناطق Helwan (Helzon) و halaḥ اشاره دارند.	Oppenheimer, 1983: 146-149	رساله قیدوشین در مورد قوانین مربوط به ازدواج بوده و در آن وضعیت اصل و نسب یهودیان مناطق مختلف از جمله حلوان ذکر شده است. در این رساله، ذیل اشاره به تبعید ده قبیله اسرائیلی، halaḥ همان Hillazon در نظر گرفته شد و کنترل این شهر همراه با آدیابن و نصیبین بارها از ایرانیان به رومیان منتقل شده بود (Steinsaltz, 2016: 405). برای اطلاعات بیشتر درباره استقرارهای یهودیان در اواخر دوران باستان ر.ک. Pourshariati, 2014.
				قیدوشین	در سال ۴۲۰ م. مار یهبلاها (Mar Yahbalaha) که مقرش در سلوکیه تیسفون بوده جاثلیق شهرهای مختلفی از جمله بیت گرمابه، بیت مادایه، زاب، بلاشفر (حلج) و غیره بوده است. اشاره به اسامی اسقف‌های بلاشفر در سال‌های (۴۲۴، ۴۸۶، ۴۹۷، ۵۷۶ م.)	Chabot, 1902: 276, 670	در سال‌های ۴۳۰، ۴۸۵ و ۵۶۶ م. ناحیه بلاشفر به عنوان یک اسقف‌نشین و بخشی از استان ماه در نظر گرفته شده است (مارکواریت، ۱۳۷۳: ۴۶). به نظر فی، بلاشفر از اواسط قرن ششم مورد استفاده نبوده و حلوان جایگزین آن شده است (Fiey, 1979: 360-368).

جای نام‌های منسوب به محدوده سرپل‌زهاب از هزاره ... (سامر نظری و دیگران) ۳۴۷

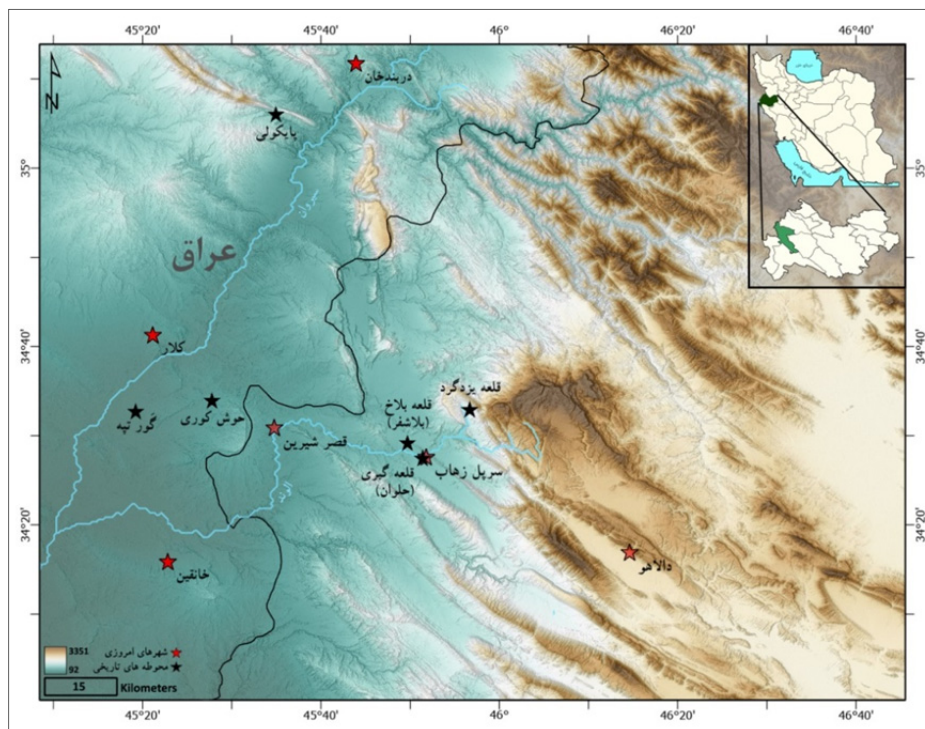
توضیحات	منبع	محتوای متن	نوع متن	آوانویسی	تاریخ	نام فرمانروا	دوره
	Devos, 1965: 315	<p>در زمان بهرام پنجم منشی او به نام ژاک به همراه تعدادی، در امتناع از چشم‌پوشی از مسیحیت، اموالشان مصادره، خانه‌هایشان پلمپ و به کارهای سخت از جمله کار در جاده شاهی که در زمان بهرام پنجم در حال گسترش آن بودند، وادار می‌شود. طبق روال، پادشاه برای سپری کردن زمستان قصد بازگشت به سلوکیه - تیسفون کرده که در خلال آن به گذر از سرزمین بلاشفر با کوهستان‌های سخت و ناهموار نیز اشاره می‌شود.</p>	سکولاریسم	-	۷۸۳ - ۷۸۲ م	بهرام پنجم	

توضیحات	منبع	محتوای متن	نوع متن	آوانویسی	تاریخ	نام فرمانروا	دوره
<p>متن شهادت‌نامه پتیون در اواخر قرن پنجم یا ششم میلادی تألیف شد که نه تنها به زبان سریانی بلکه قطعاً از یک نسخه خطی سغدی نیز از آن باقی مانده است (Payne, 2015: 62). برای اطلاعات بیشتر رک: Sims-Williams, 1985: 31</p> <p>به نقل از Corluy در کلیسای شرقی سه مرد با نام پتیون Pethion یا فتیون Phetion شناسایی شده که در این میان، یکی از آنها قدیس برجسته‌ای از زمان یزدگرد دوم بوده که در شهر Halavana متولد شده بود و حاکم شهر و دخترش را غسل تعمید می‌دهد (Corluy, 1888: 5).</p> <p>طبق منابع سریانی و سغدی فوق، مار پتیون به عنوان پاتریارک کلیسای شرقی، ماموریت خود را برای دعوت به مسیحیت از سرزمین بلاشفر شروع کرد و به دیگر نقاط از جمله مادای رفت. در جریان دستگیری او به مسائل متعددی اشاره شد از جمله ساخت محراب بر فراز کوهی صخره‌ای که در متن سریانی در شمال و در متن سغدی در جنوب شهر قرار دارد، قیام مغان بر علیه او، زنجیر کردن و بردنش برای آزمایش به رودخانه گوزان و سنانی و خشک شدن رودخانه. در نهایت اشاره به کشتن پتیون و دفن او در سکونتگاهش، یعنی همان جایی که دختر آدورهرمزد مجازات شد. در متن سغدی این مکان با عنوان کوهی متروک ذکر شده است.</p> <p>به عقیده هوفمن SNNI همان رودخانه حلوان است (Hoffmann, 1880: 63).</p>	<p>Hoffmann, 1880: 67 Corluy, 1888 Sims-Williams, 1985: 31-50</p>	<p>اشاره به شهیدان سرزمین بلاشفر به نام‌های یزدین، آدورهرمزد، آناهید و پتیون در سال نهم پادشاهی یزدگرد دوم.</p> <p>در این شرح حال، وجود اسامی افراد عالی‌رتبه و آمد و شد آنها، نشان از اهمیت این منطقه داشته؛ افرادی همچون مهریار پدر یزدین (مغی با نسبی از دینور از زمان بهرام پسر یزدگرد)، آدورهرمزد (موبد و مشاور فارس و ولاشفر)، آدورفرازگرد (موبدی که برای منصرف کردن آدورهرمزد فرستاده شد)، تهمین (گماشته‌شده برای یافتن دختر آدورهرمزد)، مهربرزین (منشی پادشاه، شهر داور یا شهردیبر که از دربار برای اجرای مجازات پتیون به منطقه آمد) و غیره.</p>	شرح حال پتیون	-	۴۵۷ - ۴۳۸ م.	یزدگرد دوم	

جای نام‌های منسوب به محدوده سرپل‌زهاب از هزاره ... (سامر نظری و دیگران) ۳۴۹

دوره	نام فرمانروا	تاریخ	آوانویسی	نوع متن	محتوای متن	منبع	توضیحات
		۱۸۶۰ م.	-	پند ر. م. ن.	اشاره توماس مرگایی به ساخت یک صومعه توسط خسرو دوم برای شیرین در بلاشفر	Budge, 1893: 80	از نظر هوفمن بلاشفر تنها به عنوان منظر پیرامون حلوان ظاهر می‌شود (Hoffmann, 1880: 120). در کتاب اتنیکا (Ethnica) اثر استفان بیزانسی به یک شهر پارسی به نام Βολογεσίφορα اشاره شده است (Billerbeck, 2006: 358-9); که طبق نظر برخی از محققین این واژه می‌تواند با بلاشفر واقع در زاگرس مطابقت داشته باشد (Chaumont, 1974: 82; Budge, 1893: 81) برای اطلاعات بیشتر درباره بلاشفر/ ولاشفر، ولاشجرد و بلاشکرد ر.ک. Chaumont, 1974; Maricq, 1959; Keall, 1975
		-	Välaxsfarr	آوازی	گل مهر بدست آمده با عنوان مدافع درویشان و دادگر از ولاشفر	Gyselen, 1989: 61 Gignoux, 1978: B75	یکی از مناطقی که معمولاً با حلوان یکی در نظر گرفته شده، ولاشفر/بلاشفر است که در اواخر دوره ساسانی به عنوان یکی از استان‌های واقع در ماد از آن یاد شده است (Gyselen, 1989: 61,83). به عقیده هژبری قصرشیرین در دوره ساسانی بخشی از منطقه ولاشفر / بت لشپر بوده است (Hozhabri, 2016: 118).

دوره	نام فرمانروا	تاریخ	آوانویسی	نوع متن	محتوای متن	منبع	توضیحات
اسلامی	-	قرن سوم تا ششم هجری	-	تاریخ / طبری / ابن کثیر	<p>اشاره به استان شاذ فیروز و طسوج های آن که با حلوان همسان در نظر گرفته شده است.</p> <p>اشاره به ساخت شهری به نام ایران شاد کواد در میان حلوان و شهر زور توسط قباد</p> <p>اشاره به ساخت شهری با نام بلاش کرد/ بلاش فر/ بلاشغر توسط بلاش بن فیروز به در حلوان یا جانب آن</p>	<p>ابن خردادبه، ۱۳۷۱: ۷</p> <p>مسعودی، ۱۳۴۹: ۴۱</p> <p>اصفهانی، ۱۳۴۶: ۵۴</p> <p>اصفهانی، ۱۳۴۶: ۵۴</p> <p>ثعالی، ۱۳۲۸: ۲۸۰؛</p> <p>مجمل التواریخ و القصص، ۱۳۱۸: ۷۲</p>	<p>برای اطلاعات بیشتر درباره منطقه حلوان در اواخر دوره ساسانی و اوایل اسلامی ر.ک. شوارتس، ۱۴۰۰: ۶۸۰-۷۱۰</p> <p>Morony, 1982: 21-22; Lewis et al., 1986: 571-572</p>



تصویر ۱. نقشه موقعیت جغرافیایی شهرستان سرپل زهاب و جای نام‌های بکاربرده شده در متن مقاله

پی‌نوشت‌ها

۱. برای اطلاعات بیشتر در ارتباط با انگیزه نام‌های انتخاب شده برای مکان‌های مختلف و همچنین گونه‌شناسی جای نام‌ها در جغرافیایی تاریخی ن. ک. Tent & Blair, 2011؛ باستانی راد و مردوخ، ۱۳۹۲.
۲. برای اطلاعات بیشتر ن. ک. میرقادی و دیگران، ۱۳۹۸.
۳. منظور رود الوند امروزی است.
۴. معروف به کتیبه قریب هله‌دنی
۵. URU *hal-man*. رونویسی حرف صامت **h** در کتیبه‌های آشور نو، بایستی به صورت **خ** تلفظ شود. لازم به ذکر است که در دوران آشور نو تلفظی بصورت **ح** یا **ه** وجود نداشته است (مکاتبه با پروفیسور John Huehnergard، زبان‌شناس، ۱۷ مارس ۲۰۲۲).
۶. لازم به ذکر است در رونوشتی متعلق به دوران بابل قدیم درباره گزارش فتوحات پادشاهی نرام‌سین از مکانی به نام *Ar-ma-nam^{ki}*، *Ar-ma-nim^{ki}* و *Ar^l-ma-num^{ki}* نیز یاد شده است (Foster, 1982: 28, i 7, 17;) این واژه که به شهری در سوریه منتسب است، در کتیبه‌های متعدد

نرامسین اغلب همراه با ایلا بوده (Foster, 1982; Alkhaftaji & Marchesi, 2020) و در بعضی موارد به تنهایی به آن اشاره شده است (Grayson & Sollberger, 1976: 115, 20). برای مباحث بیشتر از مکان‌یابی این منطقه ر.ک. Güterbock, 1934: 73-74. علاوه بر این واژه، در دوران آشور میانه نیز با جای‌نام *URU ar-ma-an* روبرو هستیم که معمولاً با آگر-سلو (Ugar-Sallu) همراه است. این نام‌ها در دو کتیبه متعلق به تیگلت پیلسر اول (۱۱۱۴-۱۰۷۶ ق.م)، ذیل شرح لشکرکشی‌های نظامی به فتح آرمن در منطقه آگر-سلو دیده شده (Grayson, 1991: 43, 53) که طبق کتیبه در پایین دست آشور، میان زاب کوچک و دیاله واقع بود. چنین موقعیتی با مکان پیشنهادی برای خلمن در نزدیکی سرپل‌زهاب قابل تطبیق نیست و بنابراین به نظر می‌رسد با دو مکان روبرو هستیم: منطقه‌ای در کوهستانها به سمت شرق که معمولاً خلمن خوانده شده و در حوزه سرپل‌زهاب قرار داشت و منطقه دیگری در شمال کوه حمیرین که آرمن نامیده می‌شد (Levine, 1973: 26).

۷. در میان مناطق ذکر شده از کتیبه‌های شلمنصر سوم، شاهد پیشروی به سمت شهر دیگری نیز با عنوان خلمن هستیم که طبق شواهد متنی و شهرهای پیرامونی در مسیر لشکرکشی، به نظر می‌رسد دارای موقعیت جغرافیایی متفاوتی بوده و به شهری در سوریه اشاره داشته است (Brinkman, 1968: 195, 1195; Schiffer, 1911: 99).

۸. شهری در یونان باستان و محل جنگ پلاته در زمان خشایارشا در سال ۴۷۹ پ.م.

۹. احتمال دارد واژه خالونیتیس صرفاً یک رونویسی یونانی باشد که از نام محلی و بومی منطقه (حلوان یا چیزی شبیه به آن) اقتباس شده است. لازم به ذکر است که یونانیان به ریشه *Xalōn* مشتق *ιτις* را اضافه کردند که مشخصه جای‌نام‌ها به ویژه نام استان‌ها و مناطق است. (مکاتبه با Ioannis Konstantakos زبان‌شناس، ۲۸ نوامبر ۲۰۲۲).

۱۰. در تاریخ کلیسای شرق سه پاتریارک با نام یسوع‌یهب *Isho'-Yahb* شناخته می‌شود که به ترتیب یسوع‌یهب اول (۵۹۵-۵۸۲ م)، یسوع‌یهب دوم (۶۲۳-۶۲۸ م) و یسوع‌یهب سوم (۶۶۰-۶۵۰ م) هستند. در اینجا احتمالاً یسوع‌یهب دوم مد نظر است (Mingana, 1925: 74-75). شکل‌گیری حلوان به عنوان متروپولیس احتمالاً پیش از حمله مسلمانان در ۶۴۲ م. بوده است (Fiey, 1993: 92).

۱۱. برای اطلاعات بیشتر از ترتیب مطران‌نشین‌ها از جمله حلوان در متون مختلف ن.ک. Young, 1972: 290 و برای اطلاع از اسامی اسقف‌های حلوان در سال‌های مختلف ن.ک. Le Quien, 1740: 1247-1250; Fiey, 1993: 92-93.

12. B270, Z22, B278 (Gyselen, 1989: 45)

13. Arbān و Kēn (ibid, 45)

۱۴. به نظر فرای ایران آسان کرد کواد همان ایوان کرخه امروزی است (فرای، ۱۴۰۱: ۲۷).

15. the Australian National Placenames Survey

جای‌نام‌های منسوب به محدوده سرپل‌زهاب از هزارهٔ ... (سامر نظری و دیگران) ۳۵۳

۱۶. از جمله: ۱. جای‌نام‌های توصیفی که نشان‌دهندهٔ ویژگی‌های ذاتی یک مکان یا عارضه هستند. ۲. جای‌نام‌های وابسته که بیانگر ویژگی‌های عارض شده بر یک مکان است. ۳. جای‌نام‌های رویدادی که براساس یک اتفاق، رویداد، مناسبت یا تاریخ شکل گرفته است. ۴. جای‌نام‌های ارزش‌گذاری شده که بازتاب‌کنندهٔ احساس فرد نام‌گذار یا براساس توارذ ذهنی ایجاد شده است. ۵. جای‌نام‌های انتقالی که از یک محل یا ویژگی دیگری برای منطقهٔ جدید گرفته شده است. ۶. جای‌نام‌های بومی که برگرفته از زبان محلی منطقه است. ۷. جای‌نام‌های اسمی که به افتخار یک شخص این اسم را گرفته است. ۸. ابداعات زبانی که با ترکیب دو یا چند واژهٔ زبانی یک کلمهٔ جدید را به وجود می‌آورند. ۹. جای‌نام‌های اشتباهی که در اثر انتقال اشتباه معنی، تلفظ غلط و درک نادرست از واژهٔ بومی یا اصلی گرفته شده است. علاوه بر موارد فوق واژه‌هایی هستند که منطبق با هیچ‌کدام از گروه‌های مذکور نیست و تحت عنوان ناشناخته در نظر گرفته می‌شود (Ibid, 85-86).

کتاب‌نامه

- ابن خردادبه. (۱۳۷۱). *مسالك و ممالک*. ترجمه سعید خاکرند. تهران: میراث ملل.
- اصفهانی، حمزه بن حسن. (۱۳۴۶). *سنی ملوک الارض و الانبیا*. ترجمهٔ جعفر شعار. تهران: بنیاد فرهنگ ایران.
- باستانی راد، حسن. و مردوخی، دل‌آرا. (۱۳۹۲). گونه‌شناسی جای‌نام‌ها در جغرافیای تاریخی ایران. *مجله پژوهش‌های تاریخی ایران و اسلام*، ۷(۱۲)، ۲۱-۵۰.
- پیگولوسکایا، نینا. (۱۳۷۲). *شهرهای ایران در روزگار پارتیان و ساسانیان*. ترجمه عنایت‌الله رضا. تهران: علمی و فرهنگی.
- ثعالبی، ابو منصور عبدالملک. (۱۳۲۸). *شاهنامه ثعالبی*. ترجمه محمود هدایت. تهران: چاپخانه مجلس.
- حاکمی، علی. (۱۳۴۷). سنگ نبشته مربوط به زمان مردوک آپال ایدین. *باستانشناسی و هنر ایران*، شماره اول، ۶۸-۷۱.
- خسروی، شکوه. رضایی، ایرج. و علی‌بیگی، سجاد. (بی‌تا). پیشنهادی برای مکان‌یابی شهر بلاشغر/ بلاش فر دورهٔ ساسانی در ناحیهٔ حلوان (به استناد متون تاریخی، شواهد زبان‌شناختی و مدارک باستان‌شناسی)، *مطالعات باستان‌شناسی*، (آماده چاپ).
- دریایی، تورج. (۱۳۸۸). *شهرستان‌های ایرانشهر*. ترجمه شهرام جلیلیان. تهران: توس.
- دلپذیر، زهرا، شامیان ساروکلانی، علی اکبر. و رحیمی، مهدی. (۱۳۹۰). رد و موبد در شاهنامه. *پژوهش‌های زبان و ادبیات فارسی*، ۳(۳)، ۶۱-۷۴.

۳۵۴ جستارهای تاریخی، سال ۱۵، شماره ۱، بهار و تابستان ۱۴۰۳

- ده پهلوان، مصطفی، ملکزاده، مهرداد. و چهارراهی، ذبیح الله. (۱۳۹۷). بررسی باستان‌شناختی بخشی از شاهراه خراسان بزرگ: گردنه پاطاق یا "دربند مادی". پژوهش‌های باستان‌شناسی ایران، ۸(۱۹)، ۱۲۷-۱۴۶.
- رضائی، ایرج. (۱۳۹۷). از خلمان تا الون، سرگذشت چهار هزار ساله یک جاینام باستانی (سرپل ذهاب). پژوهش‌های ایران‌شناسی، ۸(۱)، ۳۷-۵۶.
- رفاهی علمداری، فیروز. (۱۳۸۰). مبانی توپونیمی و نگاهی به توپونیمی‌های ایران. تهران: سازمان نقشه‌برداری کشور.
- سرکاراتی، بهمن. (۱۳۵۳). اخبار تاریخی در آثار مانوی. بخش اول مانی و اشکانیان. دو فصلنامه علمی-پژوهشی زبان و ادب فارسی (نشریه سابق دانشکده ادبیات دانشگاه تبریز)، ۲۶(۱۱۱)، ۳۶۱-۳۳۹.
- شکری فومشی، محمد. (۱۳۹۶). راهنمای دست نوشته‌های مانوی تورفان (روش‌شناسی و ویرایش و بازسازی). تهران: مرکز پژوهشی میراث مکتوب.
- شوارتس، پاول. (۱۴۰۰). جغرافیای تاریخی ایران در دوران اسلامی بر مبنای متون جغرافیدانان مسلمان. ترجمه مریم میراحمدی و غلامرضا وره‌رام. تهران: گستره.
- فرای، ریچارد (۱۴۰۱). عصر زرین فرهنگ ایران. ترجمه مسعود رجب‌نیا. تهران: سروش.
- قنبری، صباح. خسروی‌زاده، صباح. (۱۳۸۹). جغرافیای تاریخی حلوان. پژوهش در تاریخ، سال اول، شماره ۱، ۱-۱۸.
- مارکوارت، یوزف. (۱۳۷۳). ایران‌شهر بر مبنای جغرافیای موسی خورنی. ترجمه مریم میراحمدی. تهران: اطلاعات.
- مجم‌التواریخ و القصص. (۱۳۱۸). تصحیح ملک‌الشعراء بهار. به کوشش محمد رضائی. تهران: چاپخانه خاور.
- مسعودی، ابوالحسن علی بن حسین. (۱۳۴۹). التنبیه والاشراف. ترجمه ابوالقاسم پاینده. تهران: بنگاه ترجمه و نشر کتاب.
- ملکزاده، مهرداد. (۱۳۷۵). یک مأخذ سریانی در تاریخ ماد. مجله باستان‌شناسی و تاریخ، سال یازدهم، شماره پیاپی ۲۱ و ۲۲، ۱۵-۲۶.
- میرقادری، محمدامین، نیکنامی، کمال‌الدین. و رضائی باغبیدی، بهار. (۱۳۹۸). باتیر پژوهش پیرامون یک نام کهن در سرپل ذهاب. پژوهش‌های باستان‌شناسی ایران، ۹(۲۳)، ۳۹-۵۰.
- نصرالله‌زاده، سیروس. (۱۳۹۰). ادبیات کتبه‌ای: بازنگری بر کتیبه اشکانی سرپل ذهاب: گودرز گبو یا گودرز اردوان. پژوهش‌های زبانی، ۲(۱)، ۱۵۶-۱۲۹.
- نیکنامی، کمال‌الدین، و میرقادری، محمدامین. (۱۳۹۷). سرنخ‌های جدیدی از رویدادهای تاریخی در سرپل ذهاب در اواخر هزاره سوم پ.م با نگاهی به نقش برجسته آنوبانی نی. پژوهش‌های ایران‌شناسی، ۸(۲)، ۱۲۷-۱۴۵.

- Abdi, K., & Beckman, G. (2007). An early second-millennium cuneiform archive from Chogha Gavaneh, western Iran. *Journal of Cuneiform Studies*, 59, 39-91.
- Ahmed, K. M. (2012). *The Beginnings of Ancient Kurdistan (c. 2500-1500 BC): A Historical and Cultural Synthesis*. Doctoral Thesis. Leiden University.
- Albright, W. F. (1925). A Babylonian Geographical Treatise on Sargon of Akkad's Empire. *Journal of the American Oriental Society*, 45, 193-245.
- Albu, E. (2014). *The Medieval Peutinger Map: Imperial Roman Revival in a German Empire*. Cambridge: Cambridge University Press.
- Alibaigi, S., & MacGinnis, G. (2023). The Bamu Stela, Shahr-i Fadak, and Tapeh Shaho: Why Were so Many Monuments Erected around Mount Bamu? *Bulletin of the American Society of Overseas Research*, 389, 99-119.
- Alibaigi, S., Aliyari, Sh., MacGinnis, J., & Aminikhah, N. (2020). Longitude 45° East: New Evidence for one of the Oldest Political Frontiers in the Ancient World. *Journal of Near Eastern Studies*, 79(1), 21-40.
- Alkhafaji, N., & Marchesi, G. (2020). *Naram-Sin's War against Armanum and Ebla in a Newly-Discovered Inscription from Tulul al-Baqarat*. *Journal of Near Eastern Studies*, 79(1), 1-20.
- Biggs, R. D. (1974). *Inscriptions from Tell Abū Šalābīkh*. Chicago & London: The University of Chicago.
- Biglari, A., Alibaigi, S., & Beyranvand, M. (2018). The stele of Sarab-e Sey Khan: A Recent Discovery of a Second-millennium Stele on the Iranian-Mesopotamian borderland in the Western Zagros Mountains. *Journal of Cuneiform Studies*, 70(1), 27-36.
- Billerbeck, A. (1898). *Das Sandschak Suleimania und dessen persische Nachbarlandschaften zur babylonischen und assyrischen Zeit: geographische Untersuchungen unter besonderer Berücksichtigung militärischer Gesichtspunkte*. Leipzig: E. Pfeiffer.
- Billerbeck, M. (2006). *Stephani Byzantii Ethnica*. Vol. I. Germany: Walter De Gruyter.
- Borger, R. (1970). Vier Grenzsteinurkunden Merodachbaladans I. von Babylonien. Der Teheran-Kudurru, SB 33, SB 169 und SB 26. *Archiv für Orientforschung*, Band. 23, 1-26.
- Bostock, J. (1855). *The Natural History of Pliny*. London: Henry G. Bohn.
- Brinkman, J. A. (1967). *Materials and Studies for Kassite History*, Vol. 1. Chicago: The Oriental Institute of the University of Chicago.
- Brinkman, J. A. (1968). *A Political History of Post-Kassite Babylonia, 1158-722 B.C.* Roma: Pontificium Institutum Biblicum.
- Brock, S. (1979). Syriac Historical Writing: A Survey of the Main Sources. *Journal of the Iraqi Academy (Syriac Corporation)*, 5(25), 1-30.
- Brooks, E. W. (1910). *Eliae Metropolitae Nisibeni Opus Chronologicum*. Leipzig: Harrassowitz.
- Budge, E. A. W. (1893). *The Book of Governors: The Historia Monastica of Thomas, Bishop of Margā A.D. 840, Edited from Syriac Manuscripts in the British Museum and Other Libraries*, Vol. 2. London: Kegan, Paul, Trench, Trübner & Co.

- Chabot, J. B. (1902). *Synodicon Orientale ou Recueil de Synodes Nestoriens*. Paris: Imprimerie Nationale.
- Chaumont, M. L. (1974). Études d'Histoire Parthe. III: Les villes fondées par les Vologèse. *Syria*, 51 (1/2), 75-89.
- Chiera, E. (1934). *Joint Expedition with the Iraq Museum at Nuzi IV: Proceeding in Court*. Philadelphia: University of Pennsylvania.
- Cole, S., & Machinist, P. (1998). *Letters from Priests to the Kings Esarhaddon and Assurbanipal*. State Archives of Assyria, Vol. 13. Helsinki: Helsinki University.
- Cooley, J. (2006). Text from the reign of Nebuchadnezzar I. In M. W. Chavalas (Ed.), *The Ancient Near East, Historical Sources in Translation*. 160-164. Malden: Blackwell.
- Corluy J. (1888). Historia Sancti mar Pethion. *Analecta Bollandiana*, 7, 5 – 44.
- Debie, M. (2018). For a Different History of the Seventh Century CE: Syriac Sources & Sasanian & Arab-Muslim Occupation of the Middle East. In S. Schmidtke (Ed.), *Studying the Near and Middle East at the Institute for Advanced Study, Princeton, 1935-2018*, 45-47.
- Devos, P. (1946). Sainte Sirin, martyre sous Khosrau Ier Anosarvan, *Analecta Bollandiana* LXIV, 87-131.
- Devos, P. (1965). Abgar, hagiographe perse méconnu (début du V^e siècle). *Analecta Bollandiana*, 83(3-4), 303–328.
- Fiey, J. M. (1979). *Communautés syriaques en Iran et Irak des origines à 1532*. London: Variorum.
- Fiey, J. M. (1993). *Pour un Oriens Christianus Novus: Répertoire des diocèses syriaques orientaux et occidentaux*. Beirut & Stuttgart: Franz Steiner.
- Fincke, J. (1993). *Die Orts- und Gewässernamen der Nuzi-Texte. Répertoire géographique des textes cuneiforms*, Band 10, Wiesbaden: Ludwig Reichert.
- Foster, B. R. (1982). The Siege of Armanum. *Journal of the Ancient Near Eastern Society*, 14(1), 27-36.
- Frayne, D. R. (1992). *The Early Dynastic List of Geographical Names*. New Haven: American Oriental Society.
- Frayne, D. R. (1999). The Zagros Campaigns of Sulgi and Amar-Suena. In D. Owen, & G. Wilhem (Eds.), *Nuzi at Seventy-Five. Studies on the Civilization and Culture of Nuzi and the Hurrians* 10, 141-201. Bethesda: CDL Press.
- Frye, R. N. (1970). *Sasanian Clay Sealings in the Baghdad Museum, Sumer*, 26, 237-240.
- Gignoux, Ph. (1978). *Catalogue des Sceaux, Camées et Bulles sasanides de la Bibliothèque Nationale et du Musée du Louvre. II. Les sceaux et bulles inscrits*. Paris: Bibliothèque Nationale.
- Glassner, J. J. (2004). *Mesopotamian Chronicles*. Atlanta: Society of Biblical Literature.
- Goetze, A. (1953). Hulibar of Duddul. *Journal of Near Eastern Studies*, 12(2), 114-123.
- Grayson, A. K. & Sollberger, E. (1976). *L'insurrection Générale Contre Narām-Suen. Revue d'Assyriologie et d'archéologie orientale*, 70(2), 103-128.

جای‌نام‌های منسوب به محدودهٔ سرپل‌زهاب از هزارهٔ ... (سامر نظری و دیگران) ۳۵۷

- Grayson, A. K. (1974/1977). The Empire of Sargon of Akkad. *Archiv für Orientforschung*, Band. 25, 56-64.
- Grayson, A. K. (1975). *Assyrian and Babylonian Chronicles*. New York: Augustin.
- Grayson, A. K. (1991). *Assyrian Rulers of the Early First Millennium BC. I (1114-859 BC)*. Toronto, Buffalo, London: University of Toronto.
- Grayson, A. K. (1996). *Assyrian Rulers of the Early First Millennium BC. II (858-745 BC)*. Toronto, Buffalo, London: University of Toronto.
- Gropp, G. (1968). Die parthische Inschrift von Sar-Pol-e Zohab. *Zeitschrift der Deutschen Morgenländischen Gesellschaft*. Band 118, 315-319.
- Güterbock, H. G. (1934). Die historische Tradition und ihre literarische Gestaltung bei Babyloniern und Hethitern bis 1200. *Zeitschrift für Assyriologie und Vorderasiatische Archäologie*, 42(1-4), 1-91.
- Gyselen, R. (1989). *La géographie administrative de l'empire Sassanide, les témoignages sillographiques, Res Orientales I*. Paris: Groupe Pour L'Etude de la Civilisation du Moyen-Orient.
- Harper, R. F. (1900). *Assyrian & Babylonian Letters Belonging to the Kouyunjik Collections of the British Museum*. Part V. Chicago: The University of Chicago.
- Hausleiter, A., Keall, E.J., & Roaf, M. (2000). Map 92 Ecbatana-Susa. in R. J. A. Talbert (Ed.), *Barrington Atlas of the Greek and Roman World, with Map-by-Map Directory*. 1315-1323. Princeton: Princeton University.
- Henkelman, W. (2010). Šilhak-Inšušinak I., II. in *Reallexikon der Assyriologie*, 12.5/6, 492-495.
- Henning, W. B. (1952). A Farewell to the Khagan of the Aq-Aqatārān. *Bulletin of the School of Oriental and African Studies*, 14(3), 501-522.
- Herzfeld, E. (1920). *Am Tor von Asien: Felsdenkmale aus Irans Heldenzeit*. Berlin: Dietrich Reimer.
- Herzfeld, E. (1938). Notes on the Achaemenid Coinage and some Sasanian Mint-Names. In J. Allan, H. Mattingly & E. S. G. Robinson (Eds.). *Transactions of the International Numismatic Congress: organized and held in London by the Royal Numismatic Society*, 413-426. London: Bernard Quaritch.
- Hoffmann, G. (1880). *Auszüge aus syrischen Akten persischer Märtyrer*. Leipzig: Brockhaus
- Horowitz, W. (1998). *Mesopotamian Cosmic Geography*. Indiana: Eisenbrauns.
- Hozhabri, A. (2016). Hawsh-Kori and Char-Ghapi: Why the Sassanids Built Two Monuments in the West of Kermanshah and the South of Iraqi Kurdistan. In K. Konstantions, & M. John (Eds.). *The Archaeology of the Kurdistan Region of Iraq and Adjacent Regions* (pp. 101-124). Oxford: Archaeopress.
- Humbach, H., & Skjærvø, P. O. (1983). *The Sassanian Inscription of Paikuli*. Part 3.1/2. Wiesbaden: Dr. Ludwig Reichert.
- Hüsing, G. (1916). *Die einheimischen Quellen zur Geschichte Elams*. Vol. 1. Leipzig: JC Hinrichs.
- Jones, H. L. (1930). *The Geography of Strabo*. Vol. VII. London: William Heinemann.
- Jones, R. (2016). Names and Archaeology. In C. Hough (Ed.) *The Oxford Handbook of Names & Naming*, 467-475. London: Oxford University.

- Keall, E. J. (1975). Parthian Nippur and Vologases' Southern Strategy: A Hypothesis. *Journal of the American Oriental Society*, 95(4), 620-632.
- King, L. W. (1912). *Babylonian Boundary-Stones & Memorial-Tablets in the British Museum*. London: British Museum.
- König, F. W. (1965). *Die elamischen Königsinschriften*. Graz: Archiv für Orientforschung, herausgegeben von Ernst Weidner, Beiheft 16.
- Lacheman, E. R. (1958). *Excavations at Nuzi*, Vol. 7: Economic & Social Documents. Harvard Semitic Series, Vol. XVI. Cambridge, Massachusetts: Harvard University.
- Lambert, W. G. (2007). *Babylonian Oracle Questions*. Indiana: Eisenbrauns.
- Le Quien, M. (1740). *Oriens Christianus*, Vol. II. Paris: Ex Typographia Regia.
- Levine, L. D. (1973). Geographical Studies in the Neo-Assyrian Zagros: I, *Iran*, 11, 1-27.
- Lewis, B., Menage, V.L., Pellat, Ch., & Schacht, J. (1986). *The Encyclopedia of Islam*. Vol. III. Leiden: Brill.
- Lewy, H. (1968). A Contribution to the Historical Geography of the Nuzi Text. *Journal of the American Oriental Society* 88(1), 150-162.
- Maricq, A. (1959). Vologésias, l'emporium de Ctésiphon. In: *Comptes rendus des séances de l'Académie des Inscriptions et Belles-Lettres*, 103^e (1), 110-115.
- Markwart, J. (1931). *A Catalogue of the Provincial Capitals of Ērānshahr, Pahlavi Text, Version and Commentary*, ed. G. Messina, Rome: Pontificio Istituto Biblico.
- Michel, E. (1956). Die Assur-Texte Salmanassars III. (858-824): 8. Fortsetzung. *Die Welt des Orients*, Band. 2, H. 3, 221-233.
- Mingana, A. (1925). *The early spread of Christianity in Central Asia and the Far East: a new document*. Manchester: The University Press.
- Morony, M. G. (1982). Continuity and Change in the Administrative Geography of Late Sasanian and Early Islamic al-'Irāq. *Iran*, 20, 1-49.
- Morony, M. G. (1984). *Iraq after the Muslim Conquest*. Princeton: Princeton University.
- Müller, G. (1994). *Studien zur Siedlungsgeographie und Bevölkerung des Mittleren Osttigrisgebietes*. Germany: Heidelberg Orientverlag.
- Oppenheimer, A. (1983). *Babylonia Judaica in the Talmudic Period*. Wiesbaden: Dr. Ludwig Reichert.
- Oshima, T. (2012). Another Attempt at Two Kassite Royal Inscriptions: The Agum-Kakrime Inscription and the Inscription of Kurigalzu the Son of Kadashmanharbe. *Babel und Bibel 6: Annual of Ancient Near Eastern, Old Testament, and Semitic Studies*, 225- 268.
- Owen, D. I. (1995). *General Studies and Excavations at Nuzi 9/3*. Indiana: Eisenbrauns.
- Parker, B. (1961). Administrative Tablets from the North-West Palace, Nimrud. *Iraq*, 23(1), 15-67.
- Parpola, S. (1970). *Neo-Assyrian Toponyms*. Kevelaer: Butzon & Bercker.
- Payne, R. (2015). *A State of Mixture, Christians, Zoroastrians, and Iranian Political Culture in Late Antiquity*. California: University of California.

جای‌نام‌های منسوب به محدودهٔ سرپل‌زهاب از هزارهٔ ... (سامر نظری و دیگران) ۳۵۹

- Periegetes, D. (1710). *Dionysii Orbis Descriptio; Cum Commentariis Eustathii*. Oxoniae: E Theatro Sheldoniano.
- Pettinato, G. (1978). L'Atlante Geografico del Vicino Oriente Antico attestato ad Ebla e ad Abū Ṣalābīkh (I). *Orientalia*, 47(1), 50-73.
- Pettinato, G. (1981). *The Archives of Ebla*. New York: Doubleday & Company.
- Potts, D. T. (2017). Elamite Karintaš and Avestan Kvirinta: Notes on the early history of Kerend. *Iranian Studies*, 50(3), 345-367.
- Potts, D. T. (2020). On Cultural Boundaries and languages in Western Iran: The case of the Zagros Gates. In K. Niknami & A. Hojabri (Eds.), *Archaeology of Iran in the Historical Period*, 55-63. University of Tehran Science and Humanities Series, Switzerland: Springer.
- Potts, D. T. (2021). The Zagros Frontier: Physical feature, cultural boundary, political divide. In T. Daryaei & R. Rollinger (Eds.) *Iran and its Histories: From the Beginnings through the Achaemenid Empire*, 45-61. Wiesbaden: *Classica et Orientalia* 29.
- Pourshariati, P. (2014). New vistas on the history of Iranian Jewry in late antiquity, Part I: Patterns of Jewish in Iran. In H. Sarshar (Ed.), *The Jews of Iran* (pp. 1-32). London: I.B. Tauris.
- Rawlinson, H. C. (1909). *A Selection from the Miscellaneous Inscriptions of Assyria and Babylonia*. The Cuneiform Inscriptions of Western Asia. Vol. V. London: Lithographed by Harrison & Sons.
- Rawlinson, H. C. (1839). Notes on a March from Zohab, at the Foot of Zagros, along the Mountains to Khuzistan (Susiana), and from Thence Through the Province of Luristan to Kirmanshah, in the Year 1836. *Journal of the Royal Geographical Society of London*, 9, 26-116.
- Rawlinson, H. C. (1870). *A Selection from the Miscellaneous of Assyria*. The Cuneiform Inscriptions of Western Asia. Vol. III. London: Lithographed by R.E. Bowler.
- Reade, J.E. (1978). Kassites and Assyrians in Iran. *Iran*, 16, 137-143.
- Rezaei Nia, A. (2014). The Preliminary Report on Soundings in the Site of Qaleh Gabri in Sarpol-e Zahab, in Bieliński, P., Gawlikowski, M., Koliński, R., Ławecka, D., Sołtysiak, A., and Z. Wygnańska (Eds.), *Proceedings of the 8th International Congress on the Archaeology of the Ancient Near East*, 30 April- 4 May 2012, University of Warsaw, Volume 2 Excavation and Progress Reports Poster, 471-487. Wiesbaden: Harrassowitz.
- Sachau, E. (1915). *Die Chronik von Arbela, ein Beitrag zur Kenntnis des ältesten Christentums im Orient*. Berlin: Königl. Akademie der Wissenschaften.
- Schiffer, S. (1911). *Die Aramäer, Historisch-Geographische Untersuchungen*. Leipzig: J.C. Hinrichs'sche Buchhandlung.
- Schoff, W. H. (1914). *Parthian Stations by Isidore of Charax*. Philadelphia: The Commercial Museum.
- Schrader, E. (1878). *Keilinschriften und Geschichtsforschung: ein Beitrag zur monumentalen Geographie, Geschichte und Chronologie der Assyrer*. Giessen: J. Ricker'sche Buchhandlung.
- Schroeder, O. (1920). *Keilschrifttexte aus Assur Verschiedenen Inhalts*. Leipzig: J.C. Hinrichs'sche Buchhandlung.
- Shuckburgh, E. S. (2002). *The Histories of Polybius*. Book Five. Cambridge, Ontario: In Parentheses.

- Sims-Williams, N. (1985). *The Christian Sogdian Manuscript C2*. Berlin: Akademie-Verlag.
- Smith, W. (1870). *Dictionary of Greek and Roman Geography*. Vol. I. Boston: Little, Brown, and Company.
- Stein, P. (2000). *Die mittel- und neubabylonischen Königsinschriften bis zum Ende der Assyrerherrschaft: grammatische Untersuchungen*. Wiesbaden: Harrassowitz.
- Steinsaltz, A. (2016). *Koren Talmud Bavli, Kiddushin*. Vol. 22. Jerusalem: Koren.
- Streck, M. (1900). Das Gebiet der heutigen Landschaften Armenien, Kurdistan und Westpersien nach den babylonisch-assyrischen Keilinschriften. *Zeitschrift für Assyriologie und Vorderasiatische Archäologie*, 15 (Jahresband), 257-382.
- Talbert, R. J. A. (2010). *Rome's World: The Peutinger Map Reconsidered*. Cambridge: Cambridge University.
- Tent, J. (2015). Approaches to Research in Toponymy. *Names*, 63(2), 65-74.
- Tent, J., & Blair, D. (2011). Motivations for Naming: The Development of a Toponymic Typology for Australian Placenames. *Names*, 59(2), 67-89.
- Tomaschek, W. (1883). *Zur historischen Topographie von Persien*, I. Die Strassenzüge der Tabula Peutingerana. Wien: In Commission bei Carl Gerold's Sohn.
- Vallat, F. (1993). *Répertoire Géographique des Textes Cunéiformes XI*. Les noms géographiques des sources suso-élamites. Wiesbaden: Dr. Ludwig Reichert.
- Weidner, E.F. (1952-1953). Das Reich Sargons von Akkad. *Archiv für Orientforschung*, 16, 1-24.
- Welles, C.B. (1963). *Diodorus of Sicily*. Vol. VIII. Book XVI & XVII. Cambridge, Harvard University.
- Whiting, R.M. (1987). *Old Babylonian Letters from Tell Asmar*. Chicago: The Oriental Institute of the University of Chicago.
- Winckler, H. (1894). *Sammlung von Keilschrifttexten*. Vol II: Texte verschiedenen Inhalts. Leipzig: Eduard Pfeiffer.
- Young, W. G. (1969). *Handbook of Source Materials for Students of Church History*. Madras: Christian Literature Society.
- Young, W. G. (1972). *Patriarch, Shah and Caliph: A Study of the Relationships of the Church of the East with the Sassanid Empire and the Early Caliphates up to 820 AD with Special Reference to Available Translated Syriac Sources, with Handbook of Source-Materials for Students of Church History up to 650 AD*. PhD thesis, University of Glasgow.